

דו"ח מילולי לשנה המסתיימת ביום 31.12.2016

**ארגון לתת סיוע הומניטרי ישראלי
ע"ר 580294940**

**בהתאם לסעיף 37 א לחוק העמותות, תש"ם-1980 מתכבדים בזאת
חברי וועד העמותה להגיש לרשם העמותות דין וחשבון בדבר פעילות העמותה,
כפי שמפורט בתוספת השלישית לחוק האמור**

שם העמותה: ארגון לתת סיוע הומניטרי ישראלי (ע"ר) מספר: 580294940

ייעוד

ארגון לתת - סיוע הומניטרי ישראלי, נוסד במטרה לפעול לצמצום העוני למען יצירת חברה צודקת וטובה יותר, על ידי: הענקת סיוע לאוכלוסיות במצוקה על בסיס אוניברסלי, הנעת החברה האזרחית לערבות הדדית ונתינה והובלת שינוי בסדר העדיפויות הלאומי.

I. פעולות עיקריות שבוצעו בשנת 2016

הסכום שהוצא ע"י העמותה לביצוע הפעולות בהתאם למופיע בדו"ח הכספי	הפעולות המרכזיות של ארגון לתת בשנת 2016
80,967,000 ₪	1. לתת ביטחון תזונתי 2. העלאת המודעות בחברה לבעיית המחסור במזון, לבעיית העוני, דו"ח העוני האלטרנטיבי, כנס לתת למאבק בעוני ופעולות לשינוי מדיניות 3. מעבדה חברתית לפתרון בעיית הביטחון התזונתי 4. מבצע לתת בפסח ומבצע לתת באהבה 5. התנדבות - גיוס, השמה והכשרת מתנדבים לתוכניות השונות תוך ניהול בקרה, שימור ורווחת המתנדבים
3,385,000 ₪	6. ארגון נוער לתת
5,915,000 ₪	7. תכנית סיוע לחיים
844,000 ₪	8. תכנית לתת עתיד

1. לתת ביטחון תזונתי

מבוא

אי-ביטחון תזונתי הינו הסממן החמור ביותר של העוני, המתבטא בהיעדר יכולת כלכלית ונגישות סדירה לתזונה בסיסית הנדרשת לקיום מאוזן ותקין. נתוני המוסד לביטוח לאומי מצביעים על קורלציה גבוהה מאוד בין נתוני העוני לבין נתוני אי-הביטחון התזונתי. 243,000 משפחות ו-285,000 ילדים חיים באי-ביטחון תזונתי חמור. **הפער החודשי בין ההוצאה בפועל על מזון** (2,137 ₪ לעשירון תחתון עפ"י נתוני הלמ"ס, 1,846 ₪ מעודכן? לנתמכי הסיוע עפ"י דו"ח העוני האלטרנטיבי), **לבין ההוצאה החודשית המינימאלית הנדרשת למשפחה** בת 5 נפשות (3,899 ₪ עפ"י מכון טאוב, 2,900 ₪ עפ"י חישוב "קו הרעב" של ארגון לתת ומשרד הבריאות) לכל הפחות כ-1,000 ₪ בחודש. מכאן, גם אם יינתן סיוע חודשי בגובה 500 ₪ הרי שגובהו לכלל המשפחות החיות באי-ביטחון תזונתי חמור הוא כ-1.45 מיליארד ₪.

לאור מצוקת העוני ובעיית הביטחון התזונתי יזם ארגון לתת את מיזם הביטחון התזונתי, במסגרת תכנית "לתת ביטחון תזונתי", במטרה להעניק סיוע יעיל לכמות גדולה ככל שניתן של נזקקים. המזון כולל רכש, הצלה, איסוף וחלוקה דרך רשת של עמותות מזון מקומיות שותפות, להן משמש לתת ארגון גג ובנק מזון ארצי. בנוסף, מבקשת התכנית להניע מתנדבים לפעולה ולהעלות את המודעות החברתית למצוקה ולעוני.

מטרות תכנית "לתת ביטחון תזונתי"

1. סיוע קבוע במזון לעשרות אלפי משפחות במצוקה.
2. שיתוף פעולה והתמקצעות של רשת עמותות מזון מקומיות.
3. העלאת המודעות בחברה הישראלית למצוקה, לבעיית המחסור במזון ולבעיית העוני.

סיוע קבוע במזון לעשרות אלפי משפחות במצוקה

תפיסת הפעלה

לתת הינו ארגון גג המשמש כבנק מזון ארצי ומעניק שירותים בתחום הביטחון התזונתי לעמותות וארגונים (עמותות, בתי תמחוי, אגפים לשירותים חברתיים ברשויות המקומיות) בכל המגזרים^[1]. ארגון לתת פועל בשיתוף פעולה עם 180 עמותות ב-105 יישובים מכל המגזרים, בפריסה ארצית בכל מחוזות משרד הרווחה. שיתוף הפעולה של ארגון לתת עם העמותות מניב סיוע שוטף וקבוע ליותר מ-60,000 משפחות שבהן 200,000 ילדים, נשים

^[1] ראה נספח מס' 1 – רשימת העמותות השותפות של ארגון לתת

וגברים, החיים בעוני ובמצוקה. הסיוע כולל הקצאות מזון שוטפות באופן סדיר וקבוע במהלך החודש, בכל ימות השנה, באמצעות רכש מזון והצלת מזון מחברות מזון (יצרנים, יבואנים, סיטונאים וקמעונאים) וכן חלוקות מיוחדות נוספות לקראת חגי ישראל וחגים במגזר הלא יהודי.

מיזם "לתת ביטחון תזונתי" נבנה על בסיס המודל של Feeding America, שהינו ארגון הסיוע במזון הגדול ביותר בעולם. בהתאם לתפיסה זו, פועל לתת כארגון גג מקצועי ובנק מזון ארצי ומנהל פעילות איסוף וחלוקה בהיקף נרחב, באמצעות שיתופי פעולה עם רשת עמותות מזון מקומיות והן עם תעשיית המזון, תוך מתן מענה לכלל החסמים הקיימים באמצעות מערכת של ביקורת, פיקוח ואכיפה. הארגון מפעיל שלושה מרכזים לוגיסטיים המשמשים כ"בנקי מזון" אזוריים: במרכז, בצפון ובדרום. מערך הרכש, ההצלה, האיסוף וחלוקת המזון מושתת על תשתית לוגיסטית תפעולית, הכוללת מחסנים, מערך תובלה והפצה לעמותות הקצה, כלי רכב מסחריים, מלגזות, אחסנה בקירור ומערכות מחשוב ERP, תוך תהליכי בקרה קפדניים על תקינות, איכות ובטיחות אחסנת המזון וחלוקתו.



מקורות המזון מתבססים על שלושה ערוצים מרכזיים:

1. רכש מזון - מזון הנרכש ע"י ארגון לתת ישירות מחברות המזון, במטרה שתמהיל הסיוע יבטיח את ביטחונם התזונתי של הנזקקים. המזון הנרכש כולל רכיבי תזונה חיוניים ומגוונים. הוא מושתת על מוצרי יסוד ומורכב בייעוץ וליווי של תזונאית ונועד לפנות למכנה משותף ולהתאים לאוכלוסיות שונות.

2. הצלת מזון - הצלת המזון מתאפשרת עקב שיתוף פעולה אסטרטגי של ארגון לתת עם

תעשיית המזון בישראל. ארגון לתת משתף פעולה באופן קבוע עם כל חברות המזון הגדולות וכן עם עשרות חברות נוספות, ופועל באופן שוטף לצירוף חברות ושותפים אסטרטגיים נוספים. בשנת 2015 החלו שני שיתופי פעולה משמעותיים בתחום הצלת המזון: האחד עם איגוד המזון בהתאחדות התעשיינים; והשני עם הרשת הקמעונאית הגדולה בישראל – שופרסל. בשנת 2016 הורחבו והועמקו שיתופי פעולה אלה, באופן שהביא להגדלת הצלת המזון ע"י הארגון.

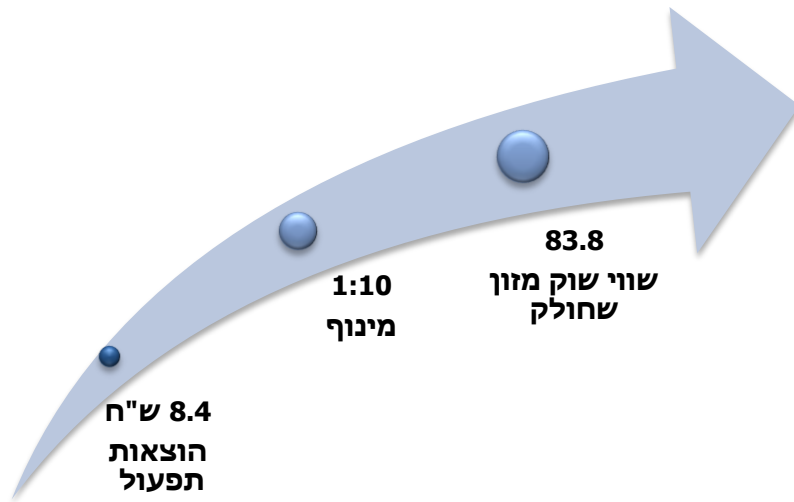
מזון שנתרם ע"י חברות המזון לארגון לתת, כולל מוצרים שתאריך התפוגה המוטבע עליהם קצר מתקופת המינימום המוגדרת ע"י היצרן או הקמעונאי למכירה ובתנאי שהינה במסגרת תקופת המינימום שנקבע ע"י ארגון לתת וחברות המזון; מוצרים בעלי תוקף ארוך שלא זכו להצלחה מסחרית; מוצרים שבקרת האיכות של המפעל פסלה אותם למרות תקינות המזון עפ"י אישור טכנולוגי המזון של החברה; מוצרים שהיו חלק מארז שהשתתף במבצע שהסתיים; מוצרים שתוקפם הוארך עפ"י חוק המזון ועוד. הכל בכפוף לתקינותם הבריאותית והתברואתית של המוצרים; קבלתם, חלוקתם והשימוש הצפוי בהם במסגרת תקופת התוקף עפ"י אמנות השירות בין ארגון לתת לחברות המזון ובין ארגון לתת ועמותות המזון השותפות, לרבות החתמתן של העמותות על התחייבויות רלוונטיות טרם קבלת המוצרים.

3. איסוף מזון - במהלך שנת 2016 התקיימו שני מבצעי איסוף מזון (לקראת פסח ולקראת ראש השנה) הן בסניפי שופרסל ברחבי הארץ והן בחברות עסקיות. המבצעים התקיימו בסיועם של כ 11,000 מתנדבים שפעלו ברחבי הארץ.

אפקטיביות

מודל התוכנית מושתת על יעילות ומינוף הכספים המושקעים בתשתיות ובתפעול המערך לשם איסוף והצלת מזון קיים בתעשיית המזון. בתכנית "לתת ביטחון תזונתי" הושקע בשנת 2016 סכום של כ 8.4 מיליון ₪ בתפעול שאותו הצליח ארגון לתת למנף לאיסוף וחלוקת מזון בפועל בשווי שוק של 83.8 מיליוני ₪ באותה שנה, כך שכל שקל שהושקע בתפעול התכנית מונף לחלוקת מזון בשווי של כ 10 ₪. לתקף עם עמית את הנתון. לדעתי זה פי 9, מכיוון שהמספר המבוקר בדו"ח הוא לא 83 מיליון אלא פחות

מדד יעילות (באלפי ₪)



שיתוף פעולה והתמקצעות של רשת עמותות מזון מקומיות

במסגרת היותו ארגון גג לארגונים מקומיים חותר ארגון לתת לביסוס שיתוף הפעולה, העצמת העמותות ובקרה על פעילותן.

1. קריטריונים לקבלת עמותה

ארגון לתת מקפיד על קריטריונים קבועים בקבלת העמותות המקומיות עימן הוא משתף פעולה. להלן הקריטריונים לקבלת עמותה מקומית:

- **מיקום גיאוגרפי:** ארגון לתת תומך ביעילות ואיגום משאבים, לכן תיערך בדיקה לגבי מספר העמותות באזור בהן תומך הארגון.
- **אוכלוסיית היעד:** בחינת האוכלוסייה בה תומכת העמותה תוך שמירה על ערך השוויוניות – סיוע הומניטרי ללא הבדל דת, גזע, מין, גיל, תרבות או לאום.
- **אופי הפעילות של העמותה:** תמיכה בעמותות אשר תחום הליבה שלהן הוא סיוע בחלוקת מזון עבור אוכלוסיות נזקקות באי ביטחון תזונתי.

על העמותות להמציא את המסמכים/אישורים המפורטים להלן:

- תעודה לרישום עמותה מרשם העמותות.
- אישור ניהול תקין מרשם העמותות בתוקף או אישור זמני בתוקף.
- הצהרת משפחות חתומה ע"י עו"ד - היקף ותדירות הסיוע ע"י העמותה.
- אישור/סיווג מלכ"ר ממע"מ.
- אישורי מס הכנסה על פטור מניכוי מס במקור ועל ניהול פנקסים כחוק בתוקף.
- תקנון העמותה - חתום על ידי מורשי חתימה. המלצה ממנהל/ת המחלקה לשירותים חברתיים ביישוב.
- דו"ח כספי מבוקר.

- פירוט 5 מקבלי השכר הגבוה בעמותה.
 - אישור עו"ד או יו"ר העמותה שאין כנגדה תביעות משפטיות.
- סיוור בעמותה**-על מנת להתרשם באופן בלתי אמצעי מפעילותה ולאשר את קבלתה מתקיים סיוור מקדים במקום.

2. ביקורת ובקרה

במסגרת הפעילות השוטפת מתבצע תהליך קבוע של ביקורת על העמותות לשם שמירה על רציפות הקשר, וידוא הנתונים העולים מן המסמכים והתרשמות בלתי אמצעית. בכל עמותה מתבצעים שני ביקורים מתואמים במהלך השנה 4-6 ביקורי פתע במהלך חלוקות מזון ופעילויות העמותה.

במהלך ביקורים אלו נבדקים:

- שמירה על ערכי הקוד האתי וכבוד האדם
 - שיטות עבודה אופייניות ותדירות חלוקה, ניהול ותייעוד רישום ומלאי
 - אזורי פעילות
 - צורות איסוף מזון
 - הרכב, טיב ואיכות סל המזון
 - רשימות הנתמכים בסיוע, אופן האיתור ושמירה על חסיונם
 - הצגת מקורות תמיכה
 - תיאום ואיגום משאבים עם עמותות נוספות
 - התנהלות תקינה
 - הגעת המזון ליעדו
 - שביעות רצון של הנתמכים בסיוע
- בסיום כל ביקור מופק דו"ח ביקור מסודר.

3. העצמת עמותות וביסוס שיתוף הפעולה

מודל הפעולה מבוסס על היותו של לתת ארגון גג, ועל מינוף העשייה השוטפת בתחום אי הביטחון התזונתי, על מנת לסייע לפעילות המקומית ולהעצים אותה. בנוסף, כארגון גג "לתת" רואה בניהול הקשר עם העמותות, בהקניית כלים מקצועיים וניהוליים ובהעצמת פעילותן, מרכיב חשוב ביותר בניהול השותפות לטובת התמקצעות העמותות ולחיזוק הקהילות המקומיות. לתת מקיים שותפות ארוכת שנים עם העמותות ומנהל עימן קשר שוטף וקבוע במטרה לבסס את שיתוף הפעולה, לענות על הצרכים בשטח ולהעניק שירותים וכלים מקצועיים להעצמת הפעילות המקומית. לשם כך נוקטת באמצעים הבאים:



- 1. קשר שוטף וקבוע בין ארגון לתת והעמותות השותפות** המבוסס על ביקורים בעמותות, חלוקת מזון חודשית וחלוקת מזון קצר מועד.
כנסים ופורומים: בשנת 2016 התקיימו שלושה פורומים מקצועיים בנושא תעדוף פניות נתמכים. מטרת המפגשים: דיונים משותפים ומתן כלים מעשיים וחומרי עזר לתעדוף פניות נתמכים בעת הנוכחית, לאור ריבוי הפניות וההפניות מחד והיעדר אפשרות למתן מענה ראוי לכולן מפאת מחסור במשאבים ומזון. הכרה באחריות לבחון את כל פניות הסיוע לגופן ולתעדף, כך שבעדיפות ראשונה יינתן סיוע למשפחות שסובלות מאי ביטחון תזונתי חמור ובעדיפות אחרונה למשפחות הסובלות מאי ביטחון תזונתי קל. **כנס השראה:** אחת לשנה מתקיים כנס השראה למנהלי העמותות השותפות. מטרת הכנס: שימור וחיזוק הקשר עם מנהלי העמותות, חיזוקו של ארגון לתת כארגון גג, עדכונים הדדיים, השראה והעצמה למנהלים.
- 2. גיוס והשמת מתנדבים לעמותות השותפות:** ארגון לתת מסייע לעמותות השותפות בחיזוק פעילותן השוטפת בקהילות המקומיות, באמצעות גיוס והשמה של מתנדבים לביצוע הפעילויות השונות של העמותה עפ"י צרכיה. בשנת 2016 פעלו 164 מתנדבים ומלגאים של ארגון לתת בעמותות המקומיות, באריזה וחלוקה של מזון ובליויי משפחות מעוטות יכולת, בהיקף של 21,320 שעות התנדבות.
- 3. מידע על מגמות העוני בעמותות המזון ובקרב הנזקקים:** במסגרת הכנת "דו"ח העוני האלטרנטיבי" של הארגון, שותפות העמותות במחקר המשקף תמונת מצב של מגמות העוני בעמותות המזון בישראל. כמו כן, מסייעות העמותות בביצוע מחקר בקרב נתמכי הסיוע - משפחות ובודדים מעוטי יכולת הנתמכים ע"י העמותות במטרה לשרטט תמונת מצב על העוני בכל תחומי החיים.
- 4. השתתפות במבצעי איסוף מזון:** העמותות השותפות של ארגון לתת מסייעות בהפעלת מבצעי איסוף מזון מהציבור הרחב בתפקידי ריכוז ואיוש סניפים בכל הארץ במטרה לגייס מזון למען משפחות מעוטות יכולת.
- 5. משוב שביעות רצון:** מידי שנה מתבצע משוב שביעות רצון בקרב העמותות השותפות הבוחן את שיתוף הפעולה עם ארגון לתת. תוכן המשוב מתייחס למרכיבים המאפיינים את שיתוף הפעולה, ביניהם אופי הקשר עם צוות הפרויקט, התאמת ההקצאות לצרכי העמותות, פעילויות משותפות לחיזוק הקשר עם ארגון הגג. ממצאי המשוב משמשים לייעול ניהול רשת העמותות השותפות והתאמת הכלים שהארגון מספק לצרכי העמותות.



2. העלאת המודעות בחברה לבעיית המחסור במזון, לבעיית העוני ופעולות לשינוי מדיניות

ארגון לתת פועל להובלת שינוי בסדר העדיפויות הלאומי והעלאת המודעות החברתית לבעיית העוני והפערים החברתיים ולבעיית אי-הביטחון התזונתי באמצעות שילוב של פעילויות שונות בזירות רבות ובהן:

קידום לקיחת אחריות ע"י המדינה לטיפול בבעיית אי-הביטחון התזונתי

במקביל לקיומה של תכנית "לתת ביטחון תזונתי", פועל הארגון לקידום לקיחת אחריות ע"י המדינה לטיפול בבעיית אי-הביטחון התזונתי. לפני עשור עתר הארגון לבג"צ במטרה לחייב את המדינה לקחת אחריות. העתירה הביאה להקמת ועדת איצקוביץ' שפרסמה המלצותיה ב-2008 ובראשן הכרה חלקית של המדינה באחריות על הביטחון התזונתי של אזרחיה. מאז, למרות התחייבויות של שרי רווחה שונים על הקצאת סכומים משמעותיים לטיפול בבעיית אי-הביטחון התזונתי, הנושא אינו נכלל בבסיס תקציב המדינה וסכומים המוקצים בפועל נמוכים מאוד וזניחים לטיפול בבעיה.

בשנת 2014 פרסם מבקר המדינה שני דוחות בנושא: באחד – על פעולות הממשלה לקידום הביטחון תזונתי; השני – על ההשלכות החברתיות, כלכליות וסביבתיות של אבדן מזון. בנוסף פרסמה המועצה הארצית לביטחון תזונתי תכנית לאומית להבטחת ביטחון תזונתי לבתי אב בישראל, שקראה להקמתו של מיזם לאומי לביטחון תזונתי המבוסס על הצלת מזון עם רכש מזון, תוך שיתוף פעולה של ארגוני הגג עם עמותות המזון המקומיות. בשנת 2016 הקים מנכ"ל משרד הרווחה, אליעזר יבלון ז"ל, צוות בין משרדי להקמת מיזם לאומי לביטחון תזונתי המתבסס על הצלת מזון, בו היו חברים נציגי משרדי הרלוונטיים, יו"ר המועצה הארצית לביטחון תזונתי, נציגי ענף המזון והחקלאות ונציגי ארגוני הגג. המנכ"ל מינה ועדת היגוי ברשות יו"ר המועצה לביטחון תזונתי לגיבוש המלצות אופרטיביות. המלצות ועדת ההיגוי, בהתאם לתכנית המועצה לביטחון תזונתי, כללו הקמת מיזם המבוסס על הצלת מזון, בשילוב רכש מזון וכרטיסים מגנטיים, הן כדי למקסם את המינוף של תקציב המדינה ולסייע למספר רב ככל שניתן של משפחות והן כדי שתמהיל הסיוע אכן יביא לשיפור הביטחון התזונתי (מחקרים מוכיחים כי השימוש בכרטיסים מגנטיים אינו אפקטיבי להגברת הביטחון התזונתי). בטרם הוגשו המלצותיה הסופיות של הועדה, החליט שר הרווחה לפעול באופן המנוגד להמלצות ועדת ההיגוי ולהקים פיילוט המבוסס על כרטיסים מגנטיים

ארגון לתת סבור, והדבר נתמך גם בהמלצות הגורמים המקצועיים שיש להקים מיזם לאומי לביטחון תזונתי המבוסס על הצלת מזון בשילוב רכש מזון, שכן זהו הערוץ היעיל ביותר

באמצעותו ניתן לסייע למקסימום משפחות במשאבים הקיימים. כמו כן, למיזם כזהיתרון חברתי (שימוש במשאבים הקיימים על מנת לסייע למשפחות באי-ביטחון תזונתי), יתרון סביבתי (הצלת מזון מצמצמת הטמנה והשמדת מזון המזהמים את הסביבה) ויתרון כלכלי (השקעה בהצלת מזון מבטאת את פוטנציאל המינוף הגבוה והיעיל ביותר של כספי הציבור). ארגון לתת ממשיך לפעול במטרה ליישם פתרון יעיל ואפקטיבי לבעיה ועל מנת לחייב את הממשלה לקחת אחריות על המימון והטיפול בנושא.

שינוי מדיניות

ארגון לתת פועל לשינוי סדר העדיפויות הלאומי ובין היתר מפיץ ניירות עמדה ומדיניות בנושא הטיפול הממשלתי בעוני, בפערים החברתיים ובאי-הביטחון התזונתי. במסגרת זו מציע הארגון פתרונות וקורא למדינה לגבש תכנית ממשלתית רב שנתית לצמצום העוני, לאמץ את מסקנות הוועדה למלחמה בעוני, לקבוע יעד שנתי ורב שנתי מדיד לצמצום העוני כך שיגיע תוך 10 שנים לממוצע בקרב מדיניות ה-OECD, להקצות 1.5% מתקציב המדינה בבסיס התקציב לטיפול בעוני ולייסד רשות לאומית למלחמה בעוני או גוף מתכלל לנושא במשרד ראש הממשלה. עוד קורא ארגון לתת להקים מיזם לאומי לביטחון תזונתי עפ"י תכנית המועצה הארצית לביטחון תזונתי ולהקצות בבסיס התקציב את הסכום הנדרש לטיפול במשפחות החיות באי-ביטחון תזונתי חמור.

קידום הצעות חוק ורגולציה

ארגון לתת פועל לקידום הצעות חוק ולהסרת חסמים רגולטורים, לשם יצירת תשתית לטיפול בעוני על היבטיו השונים, לרבות: הקמת גוף מתכלל למלחמה בעוני, הקמת מיזם לאומי לטיפול בבעיית אי-הביטחון התזונתי, עידוד תרומות מזון והצלת מזון ועוד.

יצירת שיח ציבורי, הנעת החברה האזרחית לפעולה וקידום סדר יום חברתי

לצמצום העוני

במסגרת זו מקיים הארגון מדי שנה את "כנס לתת למאבק בעוני" (ר' להלן), פועל במדיה המסורתית והדיגיטלית, מקיים תכנית הסברה בשם "הפנים של העוני", נפגש עם שרים, יו"ר ועדות, ח"כים ומובילי דעה מהמגזרים השונים, יוזם ומשתתף בדיונים בועדות הכנסת ובשולחנות עגולים תלת מגזריים וכו'. במסגרת קמפיין "לתת באהבה" הוצג בכיכר רבין מיצג חברתי בשם "הארוחה הבלתי מושגת", לשם העלאת המודעות והשיח בנושא אי-הביטחון התזונתי.

דו"ח העוני האלטרנטיבי

השנה פורסמה המהדורה ה-14 במספר של דו"ח העוני האלטרנטיבי, המשקפת את המגמות העדכניות ביותר בנושא עוני ואי ביטחון תזונתי בישראל 2016. הדו"ח מהווה כלי אלטרנטיבי להבנה של תופעות העוני ואי-הביטחון התזונתי. להבדיל מדו"חות סטטיסטיים רשמיים, הוא משקף את הפן האנושי של העוני, באמצעות ראייה רחבה וניתוח מעמיק של מגמות, לצד מתן ביטוי לקולם של האנשים נתמכי הסיוע והעמותות התומכות בהם. במהדורה לשנת 2014 כלל הדו"ח לראשונה את מדד העוני האלטרנטיבי הרב ממדי, שפותח ע"י ארגון לתת עם מכון המחקר ERI, אשר הציג את עומק העוני ומאפייניו, באמצעות ניתוח מידת המחסור של אדם ביחס לצרכי הקיום הבסיסיים ביותר. מאז התקיימו שיח והתייעצות עם ועדת מומחים באשר למדד הרב ממדי והוא ממשיך להתעדכן ולהיות מפורסם במסגרת דוחות העוני האלטרנטיביים השנתיים. במהדורת 2015 פורסם מחקר, ראשון מסוגו בישראל, בנושא עלות העוני בישראל והתשואה על צמצומו (SROI) שבוצע אף הוא בשיתוף עם מכון המחקר ERI ואילו במהדורת 2016 נוסף מבט מקרוב על העוני בקרב משפחות חד הוריות וכן ניתוח מידת היישום של המלצות ועדת אלאוף למלחמה בעוני בממדיו השונים: רווחה, תעסוקה, דיור, בריאות, חינוך.

ארגון לתת מפרסם את דו"ח העוני האלטרנטיבי, על מנת לחשוף את החברה הישראלית באופן ישיר ואותנטי למשמעות האנושית של החיים בעוני. החברה מכירה בדרך כלל את העוני מרחוק, בעיקר דרך התקשורת, תפיסות רווחות או דעות קדומות. הדו"ח נועד לשתף את הציבור בגורמים לעוני, במאפייניו ובחסמים הקשים להיחלץ ממנו. כמו כן, מבקש הדו"ח לשמש אמצעי לחץ על מקבלי ההחלטות בממשלה ובכנסת לממש את תפקידם ואחריותם לרווחת אזרחי המדינה ולפעול באופן יסודי ועקבי לפתרון בעיית העוני והפערים החברתיים. אנו בארגון לתת סבורים, כי חובתה של ממשלת ישראל, להציב את הטיפול בבעיית העוני והפערים החברתיים בראש סדר העדיפויות הלאומי, לרבות תקצוב המשאבים הנדרשים, יישום תוכנית ממשלתית חוצה משרדי ממשלה וייסוד רשות לאומית למלחמה בעוני או גוף מתכלל לנושא במשרד ראש הממשלה, במטרה להגיע לממוצע שיעורי העוני במדינות המפותחות (OECD) בתוך עשר שנים.

כנס לתת למאבק בעוני

כחלק מהמאמצים להשפיע ולשנות את סדר העדיפויות הלאומי בכל הנוגע לטיפול בעוני, עורך הארגון מדי שנה את "כנס לתת למאבק בעוני". מטרתו להוות את הבמה המרכזית בישראל לקיום שיח ציבורי רחב יריעה, קידום פתרונות חדשניים ופורצי דרך והובלת שינוי בסדר העדיפויות הלאומי, בכל הנוגע לבעיה החמורה ביותר המאיימת על חוסנה של החברה הישראלית – העוני, אי השוויון והפערים החברתיים.

בשנת 2016 התקיים הכנס בשיתוף המכללה האקדמית תל אביב יפו והשתתפו בו מומחים ומובילי דעה מרכזיים מהארץ: אנשי אקדמיה, ראשי המגזר הציבורי, מנהלים מהמגזר השלישי, אנשי רוח, כלכלנים ומנהלים בכירים. הנושא המרכזי של הכנס היה מלכודת העוני, התקיימו בו שתי הרצאות: פרופ' דן אריאלי – על עוני ואי שוויון ועל הפסיכולוגיה של הכסף; מקסין פסברג – התמודדות עם פערים חברתיים בראייה עסקית, וכן התקיימו שני פאנלים: האחד – המיתוסים והאמיתות על העוני בישראל; השני – חילוץ ילדים ממלכודת העוני. בפאנלים השתתפו והנחו, בין היתר, העיתונאיות דנה וייס וטלי ליפקין שחק, יו"ר ועדת הרווחה ח"כ אלי אלאוף, שרת החינוך לשעבר פרופ' יולי תמיר, פרופ' ג'וני גל, העיתונאי סבר פלוצקר, הרבנית עדינה בר שלום, מנכ"לית המועצה לשלום הילד עו"ד ורד וידמן, ראש עיריית ירוחם מיכאל ביטון ועוד.

בנוסף, ביממה שקדמה לכנס נערך **האקטון חברתי** בנושאי עוני וביטחון תזונתי, בו לקחו חלק אנשים מגוונים מתחום המדיה והעשייה החברתית. התוצרים הועמדו לועדת שיפוט בראשות פרופ' דן אריאלי והוצגו במליאת הכנס.

3. מעבדה חברתית לפתרון בעיית הביטחון התזונתי

ארגון לתת הקים לראשונה בישראל, מעבדה חברתית חדשנית לבדיקת האפקטיביות של התערבויות לחילוץ מאי ביטחון תזונתי במטרה ליצור פתרון אפקטיבי ובר קיימא לבעיית הביטחון התזונתי. המעבדה הוקמה באוגוסט 2016 ומלווה במחקר והערכה ע"י **מכון המחקר ERI** במטרה לתת מענה על שאלות המפתח הבאות:

1. מה נדרש על מנת לחלץ משק בית ממצב של אי בטחון תזונתי חמור?
2. מהו מודל ההתערבות האפקטיבי ביותר להשגת שיפור במצב הביטחון התזונתי, באוכלוסיות הנמצאות באי ביטחון תזונתי ניכר (עם רעב)?
3. כיצד ניתן להתגבר על חסם "השקל הראשון" בכדי לשפר את מצב הביטחון תזונתי (ראו להלן)?

המעבדה הוקמה, לאחר שמחקר הערכה שבוצע בשנת 2016 ע"י מכון ERI לתכנית סיוע בתחום הביטחון התזונתי שהפעיל ארגון לתת, העלה כי על אף שניתן סיוע של סל מזון מגוון בשווי של כ 500 ₪ למשפחה, לא חל שיפור במצב אי הביטחון התזונתי של המשפחות והן נשארו במצב של אי ביטחון תזונתי חמור. המחקר העלה מספר ממצאים, וביניהם:

- הסיוע השפיע לטובה על צמצום עומק העוני של המשפחות, אך לא על מצב הביטחון התזונתי שלהן.

- תוצאות המחקר מוסברות בכך שההשפעה של התערבויות סיוע במזון על ביטחון תזונתי ממותנת על ידי "בעיית השקל הראשון": משקי בית הנתונים בעוני, משתמשים לעתים קרובות בכסף הנחסך בזכות הסיוע במזון על מנת לכסות הוצאות אחרות שאינן בתחום המזון (ארנונה, שכ"ד, תשלום חשמל, חובות, תרופות וכו'). לכן, הכמות הכוללת של המזון שמשקי הבית צורכים אחרי קבלת הסיוע נמוכה מסך המזון שרכשו קודם לכן. במקרים מסוימים, צריכת המזון נשארת, פחות או יותר, זהה.
- תמהיל המוצרים (מגוון, איכות, חלבון מן החי וכד') משפיע באופן מהותי על רמת הביטחון התזונתי.

לאור האמור לעיל, הוחלט בארגון לתת להקים "מעבדה חברתית" - תכנית התערבות שעוצבה על ידי צוות ארגון לתת ומכון ERI, המתמחה במחקרים חברתיים, וזאת לאחר סקירת ספרות רחבה, ביצוע שתי קבוצות מיקוד, ראיונות, שאלוני שביעות רצון והפקת לקחים.

המעבדה מלווה במחקר רציף המבוצע על ידי מכון ERI והיא זוכה לליווי ויעוץ מקצועי רציף וקבוע של התזונאיות נאוה רוזנפלד ושלומית דיליאן מחברת אבוקדוס.

ממחקר הערכה של תוצאות השלב הראשון של תכנית ההתערבות עולים הממצאים הבאים:

- **42% מהמשפחות חולצו מרעב** ועברו מאי ביטחון תזונתי ניכר לביטחון תזונתי או אי ביטחון תזונתי קל.
- **72% מהמשפחות עברו שיפור כלשהו ו 58% עברו שיפור קטגוריאלי**
- **לא נמצאו הבדלים בציון הביטחון התזונתי בין הקבוצה שקבלה כרטיס לקניית מזון כחלק מתמהיל הסיוע לבין הקבוצה שקבלה סיוע של סל מזון** ממוצרי רכש והצלת מזון.
- **שביעות הרצון של המשתתפים בתכנית גבוהה מאוד, אולם הקבוצה שקיבלה כרטיס לרכישת מזון כחלק מתמהיל הסיוע נמוכה יותר באופן מובהק מהקבוצה שקבלה סל מזון (בממוצע 4.25 בהשוואה ל 4.71 מתוך 5).**

המעבדה החברתית של לתת

הבעיה

בישראל חיות 243,000 משפחות באי ביטחון תזונתי חמור שהוא הסממן החמור ביותר של העוני המתבטא בהיעדר יכולת כלכלית ונגישות סדירה לתזונה בסיסית הנדרשת לקיום מאוזן ותקיין.

המטרה

ליצור פתרון אפקטיבי ובר קיימא לבעיית הביטחון התזונתי בישראל באמצעות פיתוח מודל התערבות אפקטיבי להשגת שיפור במצב הביטחון התזונתי, באוכלוסיות הנמצאות באי ביטחון תזונתי ניכר. **מתודולוגיה** המעבדה פועלת בהתאם למתודולוגיה של ניסויים בהשמה מקרית (RCT), הנחשבים לשיטה המובילה בהערכות אימפקט - זוהי הפעם הראשונה ששיטה זאת מיושמת באופן שיטתי בישראל. לשם הפעלת המעבדה החדשנית נבחרה קבוצת יעד הומוגנית המונה כ- 120 משפחות באמצעותה נבדקת ההתערבות. לאחר בחירת המשפחות בוצעה השמה מקרית של אוכלוסיית היעד לשתי קבוצות ניסוי הפועלות במקביל. כל המשפחות נכנסו למודל ההתערבות במצב של אי ביטחון תזונתי חמור וכולן לא עברו התערבות משמעותית בתחום הביטחון התזונתי קודם לכן.

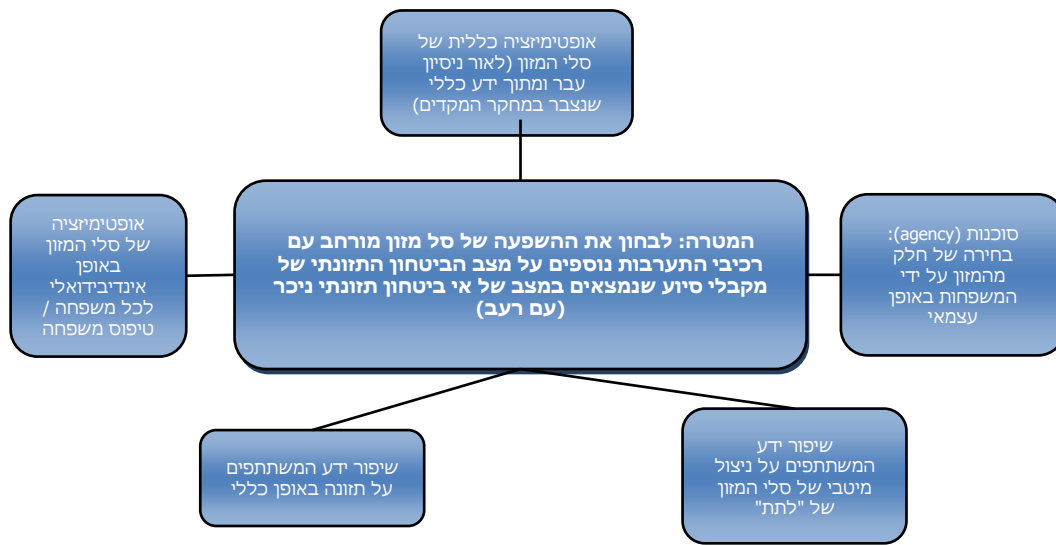
מדידת אי ביטחון תזונתי

מדידת מצב הביטחון התזונתי של המשפחות התבססה על מדד USDA (משרד החקלאות האמריקאי) לאי ביטחון תזונתי המקובל במדינות מפותחות, שבו עושה שימוש גם המוסד לביטוח לאומי בישראל. הכלי הוא שאלון בן 18 שאלות המתייחס גם למשקי בית עם ילדים. מצב הביטחון התזונתי מדורג עפ"י 4 רמות: ביטחון תזונתי (דרגה 0); אי ביטחון תזונתי קל (דרגה 1); אי ביטחון תזונתי עם רעב מתון (דרגה 2); אי ביטחון תזונתי עם רעב (דרגה 3)

משתתפים במעבדה

- 129 משפחות התחילו את ההתערבות (אוגוסט 2016). המשפחות עברו השמה מקרית לשתי קבוצות:
 - קבוצת ה"סל": 65 משפחות
 - קבוצת ה"סל + שובר": 64 משפחות
- כל המשפחות היו במצב אי ביטחון תזונתי ניכר (3&2).
- כל ראשי משקי הבית מתחת לגיל 65.
- כל המשפחות הביעו הסכמה להיכלל בתכנית (ולמלא שאלונים במספר פעימות).
- נבדק שאין הבדלים בין המאפיינים הדמוגרפיים השונים של המשפחות בשתי הקבוצות.
- נשירה במהלך התכנית (בשתי הקבוצות) מסיבות שונות: סך הכול 10 משפחות (8%)

הדרך: המעבדה לביטחון תזונתי



***רכיבים אלה זוהו בעקבות מחקר קבוצות מיקוד וסקירת הספרות המקיפה שנערכה בנושא**

שלבי מודל ההתערבות

שלב א' - שוברי מזון: בחינת הרכב סל מורחב מיטבי:

- **קבוצת "סל מזון":** סל מזון מורחב בשווי 600 ₪.
- **קבוצת "שובר":** סל מזון מורחב (500 ₪) + תוספת של שובר (ע"ס 100 ₪) לקנייה עצמאית של מזון.



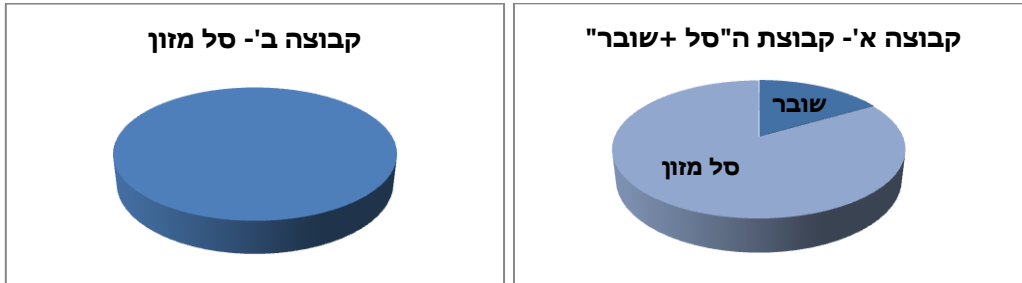
שלב ב' - פיתוח ידע ומיומנויות: הקניית מיומנויות לגבי ניצול מרבי ובריא של מוצרי הסל לצד לימוד תיאורטי כללי יותר של תכנים הקשורים לתזונה נכונה.



שלב ג' - אופטימיזציה של סלי המזון ברמת טיפוס משפחות / באופן אינדיבידואלי לכל משפחה



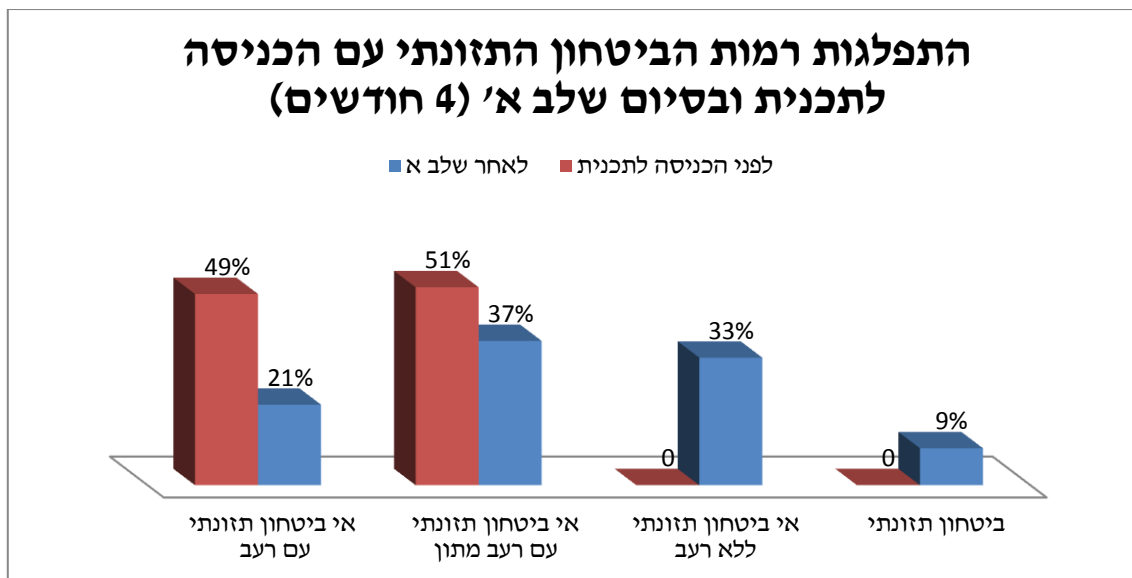
שלב א' - בחינת הרכב סל מיטבי (אופטימיזציה של הסל)



- ✓ הסל עבר טיוב ואופטימיזציה בהתאם למשובי שביעות רצון שנערכו במהלך תקופת חלוקת סלי המזון.
- ✓ בהתאם להמלצות קבוצת המיקוד ומניתוח מחקרים קודמים, הסל כלל בין היתר, רכיב משמעותי של חלבון מהחי.
- ✓ הסל והשובר הגיעו באופן סדיר: עיקר הסל - אחת לחודש; מוצרים מהצלת מזון - אחת לשבועיים

תוצאות המדידה לאחר שלב א' של המעבדה:

42% מהמשפחות חולצו מרעב ועברו מאי ביטחון תזונתי ניכר לביטחון תזונתי או אי ביטחון תזונתי קל.

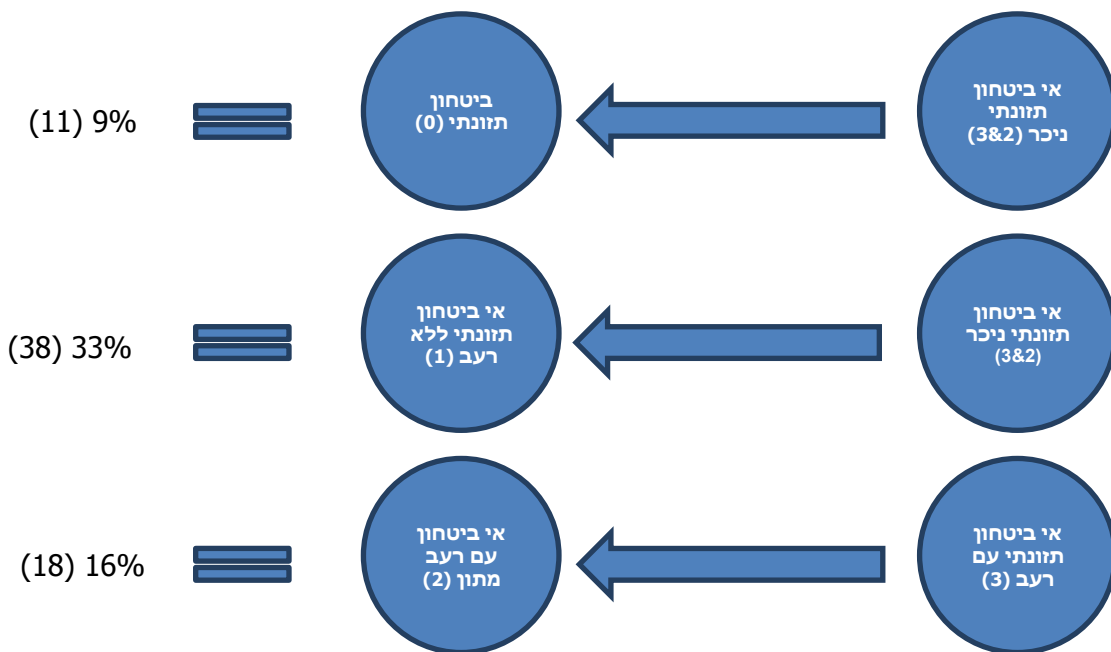




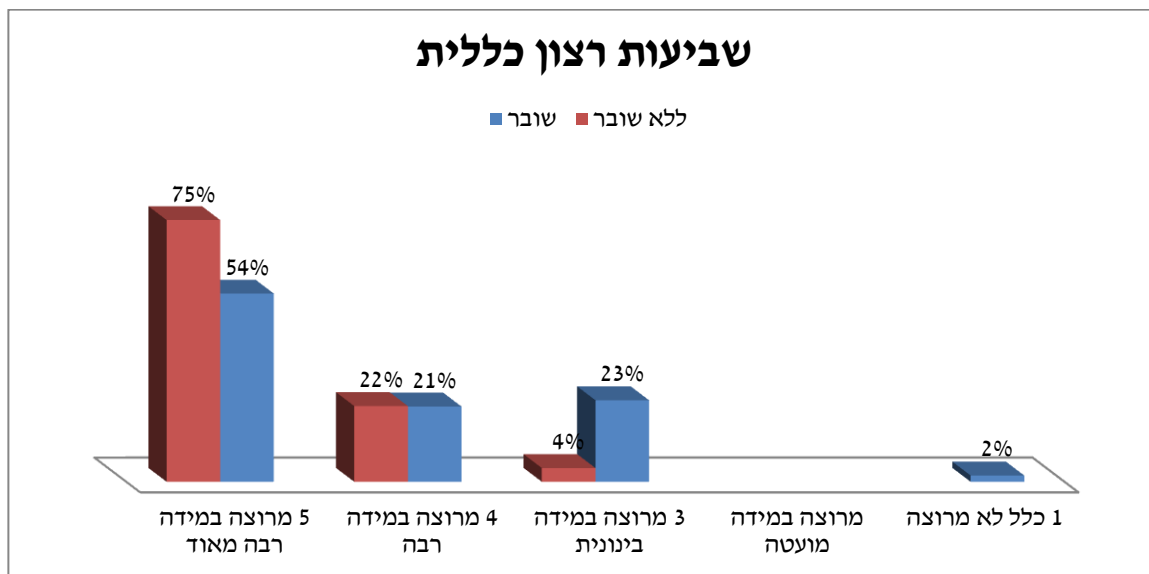
ניתוח של ציון הביטחון התזונתי לפני תחילת ההתערבות ולאחר סיום השלב הראשון הראה שלא נמצאו הבדלים בין קבוצת ה"שובר" וקבוצת ה"סל" בציון הביטחון התזונתי.

השיפור התזונתי – שינויים קטגוריאליים

58% מהמשפחות עברו שיפור קטגוריאלי כלשהו



שביעות הרצון הכללית מהסל של כלל המשתתפים בתכנית גבוהה מאד



שביעות הרצון של בעלי השוברים נמוכה יותר באופן מובהק (ממוצע 4.25 מתוך 5) בהשוואה למי שלא מקבלים את השוברים (ממוצע 4.71 מתוך 5)

4. לתת בפסח ולתת באהבה בראש השנה

לאור בעיית העוני והמחסור במזון, **זים ארגון לתת בשנת 2016 שני מבצעים ארציים שמטרתם איסוף כמות גדולה ככל שניתן של ארוחות ומזון** למען המשפחות הנזקקות, לקראת פסח ולקראת ראש השנה ולחודשים שלאחר מכן, תוך התגייסות רחבה של אזרחי ישראל והמגזר הפרטי.

המטרות:

- איסוף ארוחות חג למשפחות נזקקות.
- הפעלת לחץ על הממשלה לשינוי מדיניות וטיפול בבעיה.
- העלאת המודעות לנושא העוני והנעת החברה האזרחית לפעולה בנושא.

לתת בפסח

הקמפיין כלל פעילויות בארבעה צירים מרכזיים:

- **מבצע איסוף מזון ארצי ברשת שופרסל** - התקיים בין התאריכים 30/03 עד 09/04.
- **קמפיין גיוס כספים לקידום המבצע** - "לתת מתנה לחג" קמפיין דיגיטלי חדשני אשר במהלכו התקיים מבצע גיוס ארוחות למשפחות נזקקות תחת התובנה כי בחג כולנו קונים מתנות ואילו עבור עשרות אלפי משפחות נזקקות בישראל- המתנה הכי טובה בפסח היא ארוחת החג. בקמפיין לקחו חלק מובילי דעה רבים וציבור התורמים של לתת. הפעילות זכתה להתעניינות רבה ויחסי ציבור נרחבים.
- **הקמפיין כלל ביטוי בכלל המדיה:** הזירה הדיגיטלית, הרשתות החברתיות, עיתונות, קולנוע, טלוויזיה וכן שיתופי פעולה שונים, פרו בונו.
- גיוס מובילי דעה מכלל התחומים להשתתפות בקמפיין והובלתו, תוך שיתוף שלהם ברשתות החברתיות לקידום העמוד התרומות בעמוד האישי על מנת להגיע ליעד שהוצב, וגיוס קהל האוהדים האישי.
- תחת פרויקט דיגיטל גויסו כ- 570,000 ₪.
- **מבצע "כולנו אלון"** - אלון בקל ז"ל התנדב בארגון לתת במשך 3 שנים. ליזרו וכדי להמשיך את דרכו, משפחתו של אלון יחד עם חבריו והארגון יזמו פרויקט להנצחתו. בפרויקט הוצעו למכירה 4 סוגי צמידים במחיר של 10 ₪ לצמיד, הנושאים את דמותו של אלון לצד ציטוטים שלו מהרשתות החברתיות, המייצגים את דרכו ואורח חייו- שמחת חיים, אהבת המולדת, הרצון לתרום לאחר ולשפר את העולם בו אנו חיים.
- **במבצע נמכרו כ-100,000 צמידים** אשר איפשרו רכישת מזון ליותר מ-16,000 משפחות נזקקות ברחבי הארץ.

הישגים

- גיוס מזון וארוחות בשווי 7,741,000 (כסף+שווה כסף).
- העלאת מודעות לבעיית העוני ואי הביטחון התזונתי בכל אמצעי המדיה.
- הנעת הציבור הרחב להתנדבות ולתרומה.
- הענקת הסיוע באמצעות 180 עמותות מקומיות ב-105 ישובים ברחבי הארץ.

לתת באהבה (ראש השנה)

הקמפיין כלל פעילויות בארבעה צירים מרכזיים:

- **משדר איסוף ארוחות בערוץ 2 "מופע הליפסינק הגדול"** – התקיים בתאריך 6.9.16 שמטרתו גיוס תרומת ארוחות חג למשפחות נזקקות. המשדר נשען על הקונספט החדשני של פורמט אמריקאי מצליח בשם Lip Sync Battel - תחרות שירת ליפסינק בין אמנים ישראליים מובילים, שאינם בהכרח זמרים. בנוסף, במשדר שולבו עדויות של נזקקים ומוקדני פרטנר שהתנדבו באופן מלא חיכו מעבר לקו הטלפון לקבל את התרומות. את המשדר הנחתה גלית גוטמן ובו השתתפו בין היתר: גורי אלפי, אניה בוקשטיין, מגי אזרזר, שלמה בראבא, דאנה איבגי, אנחל בונני ועוד.
- **הקמת אתר יעודי לגיוס תרומות** - במסגרתו גייסנו תרומות בעזרת הציבור הרחב. האתר איפשר לתורם לתרום ולהתחקות אחר תהליך אריזה, שינוע והגעת החבילות ליעדן.
- **מבצע איסוף מזון ארצי ברשת שופרסל** - התקיים בין התאריכים 26/09 עד 01/10.
- **קמפיין פרסומי במדיה לקידום המבצע והעלאת מודעות העוני בישראל** התקיים בין התאריכים 1.11-13.9.11 **דיגיטלי**: באנרים בתרומה באתרים מובילים, קידום ברשתות חברתיות ובאפליקציות. **עיתונות**: מודעות פרו-בוננו בכ-10 עיתונים ומגזינים בפריסה ארצית. **סרטים**: הקרנת סרטון הקמפיין, בהשתתפות השף חיים כהן, בהתנדבות, בכ-5 תיאטראות, בתי קולנוע ורשתות מזון. **טלוויזיה זמן קהילה**: שידור סרטון הקמפיין במסגרת זמן קהילה בכל זכייניות הטלוויזיה, וקידום המסר בשעות פריים טיים בקשת. **שת"פ וואלה שופס**: שהציע תרומת ארוחה למשפחה בשווי חצי מחיר מבצע קופה שהציע לכל לקוחות האתר לתרום בתום תהליך הרכישה.
- **"הארוחה הבלתי מושגת"** - מיצג חברתי בכיכר רבין שנועד להמחיש באופן ויזואלי את העובדה שעבור עשרות אלפי משפחות בישראל- גם ארוחה בסיסית או ארוחת חג לא נמצאת לעיתים בהישג יד, לאור מצבן הכלכלי. מטרת הקמפיין הייתה לגייס את הציבור הרחב כדי לשנות את המצב, וזאת בשני אופנים: להירתם, כל אחד כפי יכולתו, להתנדב, לתרום ולסייע למשפחות לעבור את תקופת החגים. והשני, להפעיל לחץ על

ממשלת ישראל לקחת אחריות, להקים מיזם לאומי לביטחון תזונתי ולהקצות את התקציב הדרוש לטיפול בנושא.

- **ספיישל לתת** - פרויקט קולינרי, חברתי וראשון מסוגו בארץ אשר התקיים כחלק מאיסוף התרומות של ראש השנה. הפרויקט הופק בשיתוף מגזין טיים אאוט, חברת ישראלכרט ומחלבות גד. במסגרתו, כ-70 מסעדות וברים נבחרים ברחבי הארץ הגישו במשך שבועיים תפריטים מיוחדים שכללו מנות המבוססות על המוצרים המצויים בחבילת המזון של הארגון. הרווחים ממכירת המנות הללו נתרמו לטובת משפחות נזקקות. בנוסף, בתחתית תפריט הספיישלים ניתנה לסועדים האפשרות להזמין משפחה נוספת לארוחה עם תרומה בשווי של 60 ₪.

הישגים:

- גיוס מזון וארוחות בשווי של 12,941,000 (כסף ושווה כסף).
- הנעת הציבור הרחב להתנדבות ולתרומה.
- נוכחות בכל הזירות התקשורתיות: ערוץ 2; אתר אינטרנט ייעודי, דיגיטל ועיתונות.
- הענקת הסיוע באמצעות 180 עמותות מקומיות ב-105 ישובים ברחבי הארץ.

מבצעי איסוף מזון ארצי ברשת שופרסל

מבצע איסוף מזון ארצי, בשיתוף פעולה עם רשת שופרסל מתקיים בכל רחבי הארץ. **בשנת 2016 התקיימו שני מבצעי איסוף מזון, לקראת ראש השנה ופסח, שנמשכו 8-9 ימים כל אחד, ב-196 סניפי רשת שופרסל.** במסגרת המבצעים פונים אלפי מתנדבי ארגון לתת לציבור הלקוחות המגיע לערוך קניות בסניפי הרשת בבקשה לתרום מוצרי מזון למשפחות מעוטות יכולת. המזון מועבר למרכז הלוגיסטי המרכזי של ארגון לתת, ממזון ע"י אלפי מתנדבים, נארז ומחולק לכ-180 עמותות מקומיות בפריסה ארצית. במבצעים במהלך 2016 אנו מעריכים שכ-400,000 תרמו מוצרי מזון. כמו כן, הופעלו 10,790 מתנדבים בכל הארץ אשר העניקו 128,375 שעות התנדבות.

5. מתנדבים

הנעת החברה האזרחית בישראל למעורבות בשדה הפעולה ההומניטרי, יצירת מודעות חברתית והקניית ערכים של ערבות הדדית ונתינה הם חלק מיעודו של הארגון. כך, נושא ההתנדבות, נמצא בראש סולם הערכים, לצד הסיוע לאוכלוסיות במצוקה. המתנדבים הם הכוח המניע של הארגון בדרך להגשמת מטרותיו והטמעת ערכי הסולידריות ההתנדבות והנתינה. **ארגון לתת משקיע רבות בתהליכי גיוס, השמה ושימור המתנדבים, תוך דגש על קליטה, הכשרה לתפקיד ויחס אישי במהלך ההתנדבות.**

לארגון לתת שיתוף פעולה חשוב ביותר עם קרנות מלגאים: קרן IMPACT!, קרן הישג, עמותת ידידים, עתידים לתעשייה, שח"ק, מלגות ממוסדות אקדמיים כדוגמת המכללה למנהל ועוד. מלגאי הקרנות פעילים באופן שוטף בתכניות השונות ובסיוע לעמותות המקומיות. **בשנת 2016 פעלו בארגון 1,188 מלגאים קבועים שהעניקו 142,560 שעות התנדבות.** מרבית המלגאים ממשיכים את פעילותם גם בשנת 2017, ביניהם גם רבים שסיימו את המלגה וממשיכים בהתנדבות מתוך הזדהות עם מטרות הארגון והטמעת ערכי ההתנדבות.

מתנדבי הארגון פועלים בתכניות ובפרויקטים השונים: במסגרת תכנית "לתת בטחון תזונתי" פועלים המתנדבים באיסוף, מיון, אריזת מזון וחלוקתו למשפחות מעוטות יכולת. במבצעי "לתת בפסח" ו"לתת באהבה בראש השנה" פועלים המתנדבים בהסברה, העלאת מודעות ואיסוף מזון מהציבור הרחב. מתנדבי תכנית "לתת בעיר" דואגים לרווחתם של משפחות הנזקקות בבת ים, אוספים ומחלקים מזון על בסיס שבועי, מגיעים לביקורי בית ומארגנים אירועים מיוחדים. מתנדבי ארגון הנוער "נוער לתת" פועלים על בסיס שבועי לאורך שנת לימודים בהנחיה והדרכה של בני נוער ושילובם בעולם ההומניטרי. במסגרת תכנית "לתת סיוע לחיים" פועלים מתנדבים בחלוקת מזון לניצולי שואה נזקקים, בד בבד עם ביקורי בית חברתיים. בנוסף, פעילים בארגון מתנדבים מקצועיים בתחום ריכוז פרויקטים, השמת מתנדבים, גיוס משאבים, תקשורת, גרפיקה, סיוע אדמיניסטרטיבי ועוד.

בשנת 2016 התנדבו 16,192 מתנדבים בהיקף שנתי של 383,135 שעות.

כנס הוקרה למתנדבי הארגון

ביוני 2016 קיים ארגון לתת כנס מתנדבים ארצי במועדון הבארבי בתל אביב. בכנס השתתפו כ-1,200 ממתנדבי לתת. מטרת הכנס היא לחשוף את המתנדבים למספר המתנדבים הרב ולעוצמת ההתנדבות בארגון באמצעות מפגש עם מתנדבים נוספים מהתכניות השונות וכמובן לומר תודה. בערב חולקו תעודות הוקרה למתנדבים מצטיינים, וגולת הכותרת בו הייתה הופעה בהתנדבות של להקת "היהודים".

6. נוער לתת - חינוך להתנדבות, מנהיגות ויזמות חברתית לבני נוער

'נוער לתת' הינו ארגון נוער הפועל במטרה לטפח את ערכי ההתנדבות, הנתינה והיזמות החברתית בקרב בני נוער מהפריפריה החברתית והגיאוגרפית בישראל. ארגון הנוער מתמקד בפיתוח כישורי מנהיגות ובהטמעת מיומנויות אישיות לצד סולם ערכים הומניטרי ואחריות חברתית. באמצעות פיתוח, ייזום וביצוע פרויקטים בקהילה, נחשפים בני הנוער ליכולותיהם האישיות, לצרכי הקהילה ולכוחה של הקבוצה בהנעה לשינוי. ייחודו של 'נוער לתת' בכך שהוא שם דגש על לקיחת אחריות, יצירת חווית הצלחה והעצמה בקרב בני הנוער אשר פועלים למעורבות פרו אקטיבית ויזמות חברתית בקהילות שלהם וזוכים לממש את הכוח והפוטנציאל הטמון בכל אחד מהם. בד בבד, מקנה הפעילות השוטפת לבני הנוער כישורי חיים ומיומנויות אישיות וחברתיות כגון: עבודת צוות, תכנון, עמידה בלוח זמנים, הגדרת מטרות ויעדים, שיווק וגיוס משאבים. גישה ייחודית זו מעצימה את בני הנוער הנחשפים לאפשרויות הפתוחות בפניהם ומחזקת את הקשר בין המשתתפים לקהילותיהם ולחברה הישראלית ככלל. פעילותם של בני הנוער בהקמת יזמות קהילתיות מסייעת בבניית חברה סולידרית, טובה וצודקת יותר ובחיזוק חוסנה של הקהילה בה הם חיים.

חזון

להוביל את החינוך לערכי ההתנדבות והסולידריות החברתית, להקנות לנוער הישראלי ערכים של ערבות הדדית ונתינה, לחנך להתנדבות כדרך חיים, לפתח מנהיגות ולעודד יזמות חברתית, למען יצירת חברה צודקת וטובה יותר.

ערכים

- ישראלי ושוויוני
- מעורבות ויזמות חברתית
- סולידריות, ערבות הדדית ונתינה
- התנדבותי
- אהבת וכבוד האדם
- הכרת האחר
- מנהיגות נוער
- א-פוליטי, א-מפלגתי, א-ממשלתי

עקרונות נוער לתת

- נוער לתת הינו גוף חינוכי ברוח ארגון לתת - סיוע הומניטרי ישראלי.
- נוער לתת הינו ארגון נוער ישראלי ושוויוני, א-פוליטי, א-מפלגתי וא-ממשלתי.
- נוער לתת פועל לסולידריות, ערבות הדדית ונתינה בחברה הישראלית.
- נוער לתת מחנך למעורבות, יזמות ומנהיגות חברתית על-ידי חיזוק הקשר בין הפרט לקהילה בה הוא חי.
- נוער לתת מאמין בהתנדבות ככלי להעצמה אישית וקבוצתית.
- נוער לתת מחנך לאהבת האדם וכבוד האדם, על-ידי קבלת האחר וחשיפה לגוונים של החברה הישראלית.
- נוער לתת מטפח מנהיגות צעירה ומחנך בני נוער להובלת שינויים חברתיים ויזמות בקהילה בה הוא חי.

מטרות

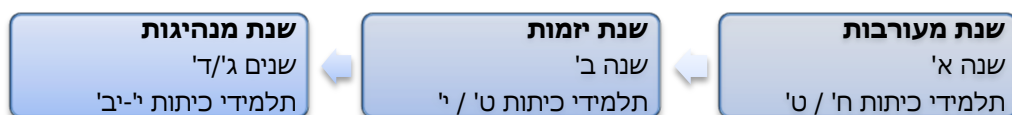
- הטמעת ערכי מעורבות חברתית והתנדבות באופן מתמשך
- פיתוח מנהיגות נוער להובלת שינוי ערכי וחברתי
- טיפוח ועידוד יזמות חברתית בקרב בני נוער
- הקניית מיומנויות הדרכה והנחיה בקרב בני נוער

קהל היעד

בני נוער בגילאי 13-18 בדגש על נוער מרקע סוציו - אקונומי בינוני ומטה. ממסגרות חינוך שונות: בתי ספר, מתנ"סים, מרכזי קליטה, כפרי נוער, בתים חמים והוסטלים של נוער בסיכון.

שנים 2016-2017

- משתתפים: 2400 חניכים, 144 קבוצות, 100 מובילים חברתיים, 51 מוקדי פעילות 20-בתי לתת (מרכזי פעילות) ב-32 ישובים ברחבי הארץ.
- פריסה מגזרית: נוער עולה, נוער בסיכון, מיעוטים (דרוזי וערבי).
- 2,000 חניכים השתתפו בסמינרים לאורך השנה, לתת בראש, אמצע הדרך וסמינר מנהיגות – פסח.
- מס' חשיפות שבוצעו בשלב החשיפה: 330
- מס' יזמות שמתבצעות בחודשים אלו בשלב היוזמה החברתית: 130
- צוות הדרכה: 250 מתנדבים, שהעניקו 32,500 שעות הדרכה בהתנדבות





שנת הפעילות	הכשרת החניכים	פעילות למען הקהילה
<p>שנה א' - שנת מעורבות</p> <p>היכרות עם עולם ההתנדבות והמעורבות החברתית, חשיפה למוקדי התנדבות שונים, הקניית כלים רכים ליזמות ולבניית פרויקטים, בנייה וביצוע יוזמה קבוצתית למען הקהילה.</p>	<p>מפגשי הדרכה שבועיים</p> <ul style="list-style-type: none"> ✓ אני והעולם ✓ אני והחברה הישראלית ✓ אני והקהילה ✓ קבלת השונה ✓ העוני בישראל ✓ בניית יוזמה קבוצתית ✓ גיוס משאבים ושיתופי פעולה 	<ul style="list-style-type: none"> ✓ ימי התנדבות למען הקהילה ✓ איתור צרכים בקהילה. ✓ סמינר אמצע הדרך - הכשרה העשרה וגיבוש. ✓ תכנון וביצוע יוזמה חברתית מתמשכת למען אוכלוסייה נבחרת.
<p>שנה ב' - שנת יזמות</p> <p>העמקת הידע בנושאים חברתיים, פעילות קהילתית ואזורית למען שינוי המצב הקיים ויזום פרויקטים בשיתוף פעולה עם הקהילה הרחבה ועם קבוצות נוספות במסגרת 'נוער לתת' עירונית.</p> <p>בד בבד, מועצמות מיומנויות אישיות וחברתיות של החניך כגון: עבודת צוות, תכנון, עמידה בלוח זמנים, הגדרת מטרות ויעדים, שיווק וגיוס משאבים, כלי הדרכה ועמידה מול קבוצה.</p>	<p>מפגשי הדרכה שבועיים</p> <ul style="list-style-type: none"> ✓ יזמות חברתית ✓ החברה הישראלית ✓ העוני בישראל ✓ כלי הדרכה ✓ בניית יוזמה קהילתית ✓ תכנון וניהול זמן ✓ גיוס משאבים ושיתופי פעולה ✓ מפגשי הכנה לקורס הדרכה ✓ קורס הדרכה - קורס קיץ 	<ul style="list-style-type: none"> ✓ סמינר יזמות – הכשרה מקצועית ליזמות חברתית, חשיבה חדשנית ויצירתית, לפיתוח כוחו של נוער לתת להוביל שינויים ויזמות. ✓ ביצוע יוזמה חברתית-קהילתית המתמקדת בנושא העוני בישראל בהתאם לצורך חברתי קיים בעיר מגורי החניכים. ✓ סמינר אמצע הדרך – הכשרה העשרה וגיבוש.
<p>שנה ג' - שנת מנהיגות</p> <p>לקיחת אחריות חברתית הלכה למעשה ע"י תפקיד מוביל חברתי. לאחר סיום קורס הדרכה, משובצים החניכים לתפקידי הנהגה: מדריכים צעירים ורכזי פרויקטים עירוניים.</p>	<ul style="list-style-type: none"> ✓ מפגשים קבוצתיים דו חודשיים ✓ מנהיגות ואחריות חברתית ✓ מנהיגות נוער ✓ החברה הישראלית ✓ כלי הדרכה ✓ העוני בישראל ✓ חניכה, ליווי ומשוב ✓ קורס מובילים חברתיים - קיץ ✓ קורס מנהיגות בסוכות 	<p>מחניך למוביל חברתי</p> <ul style="list-style-type: none"> ✓ הדרכת קבוצה כמד"צ בתדירות חד שבועית ✓ מפגשי חשיפה למען הקהילה ✓ הובלת קבוצה לביצוע יוזמה חברתית בקהילה ✓ הובלת פרויקטים עירוניים של ארגון לתת.

7. סיוע לחיים - סיוע לניצולי שואה נזקקים

תמונת מצב - הצורך בסיוע

- כ-214 אלף ניצולים חיים בישראל
- מתוכם כ-45 אלף ניצולי שואה חיים בעוני
- כ-13 אלף ניצולי שואה מתים מדי שנה
- הגיל הממוצע של ניצולי השואה הוא 85, כ-13% מהם מעל גיל 90
- 45% מהניצולים חשים בדידות.
- 67% מוטרדים ממצבם הכלכלי.
- 73% מהניצולים סובלים מבעיות בריאותיות ו 65% מהניצולים מעידים כי הם זקוקים לעזרה צמודה בחיי היום יום

היקף התוכנית

בשנתה העשירית מעניקה תכנית "לתת סיוע לחיים" סיוע שוטף לכ- 1,000 ניצולי שואה נזקקים בעזרתם של כ-1,300 מתנדבים. התוכנית ופועלת בפריסה ארצית ב- 25 ערים ומועצות מקומיות ברחבי הארץ.

מטרות התכנית

שיפור חייהם והקלה מיידית על מצוקתם של ניצולי שואה נזקקים, באמצעות סיוע פיסי וחברתי שיאפשר חיים בכבוד על ידי הפגנת אכפתיות, ערבות הדדית ודאגה למצבם.

תמהיל הסיוע

סל מזון חודשי - אחת לחודש מקבלים הניצולים לבתיהם סלי מזון המורכבים בהמלצה וליווי של תזונאית, מבטיחים שלא יחוו מחסור תזונתי במהלך החודש. מסירת החבילות בבתי הניצולים פותרת עבורם את בעיית הנגישות לחנויות והסיוע החודשי הקבוע מאפשר שמירה על ביטחון תזונתי ובאופן ישיר משפיע לטובה על תקינות בריאותם.

ביקורי בית של מתנדבים קבועים - אחד המאפיינים הייחודיים של תכנית "סיוע לחיים", הוא הענקה והנגשה של הסיוע באופן שוטף על ידי מתנדבים קבועים, אשר יוצרים רשת תמיכה חברתית וקשר אישי ורציף עם הניצולים. ניצולי שואה עריריים, זוכים לביקור שבועי ולתמיכה חברתית מוגברת.

קרן חירום - משמשת לאספקת טיפולים ואביזרי עזר בתחומי הבריאות והתפקוד היומיומי, במקרים המקשים על חיי הניצולים ופוגעים ביכולתם לנהל חיים עצמאיים ולקבל את

מכלול הצרכים הבסיסיים הדרושים לקיום מאוזן ותקין. בין היתר, ממומנים טיפולי שיניים, מוצרי ספיגה, לחצני מצוקה, משקפיים, שמיכות, תנורי חימום, ביגוד חם לחורף ועוד.

פעילויות חברתיות - חלק מיצירת הרשת החברתית ומהצורך לתת מענה לבדידותם של הניצולים, בא לידי ביטוי בקיום של פעילויות חברתיות כגון: ארוחות ומסיבות בחגים, הצגות, קונצרטים, חגיגות יום הולדת ועוד.

ניידת שיפוצים - פרויקט במסגרתו משופצות דירותיהם של ניצולי השואה במטרה לשפר את איכות חייהם ובטיחותם האישית ולענות על צרכים חיוניים הנובעים ממגבלות הגיל, מצבם הפיזי וצרכיהם המיוחדים.

בידול וייחודיות

אופי הסיוע - התוכנית היחידה המציעה חבילת סיוע הוליסטית, מכבדת ומיידית לניצולי השואה הנוגעת בכל תחומי החיים, בדגש מיוחד על התאמת והנגשת הסיוע עד לבית הניצול. תמהיל זה של סיוע, מקל על חייהם של הניצולים הסובלים ממחסור, בדידות וחולי וחווים רגשות של ייאוש וחוסר אונים.

צוות מקצועי ורשת מתנדבים - התכנית מופעלת ע"י מנהלת ומספר רכזים ומבוססת על עבודתם של עשרות רכזי התנדבות ולמעלה מ-1,000 מתנדבים שמנגישים את הסיוע לניצולים באופן אישי ובלתי אמצעי.

איתור הניצולים - האיתור מתבצע במקצועיות, הודות לחיבור לשטח ושיתוף הפעולה עם קופות החולים, אגפי הרווחה העירוניים ועמותות הסיוע, כאשר המידע מוצלב למניעת כפילויות. האיתור מתקיים על סמך רשימת קריטריונים לאיתור הניצולים הנזקקים ביותר.

יעילות ומקצועיות - התכנית מבוססת על הניסיון והיכולות הלוגיסטיות של ארגון לתת, שיתופי פעולה אסטרטגיים עם קופות החולים, אגפי רווחה מקומיים והמגזר העסקי. כמו כן, כל בקשה או בעיה נבחנת באופן פרטני ומקבלת מענה מהיר ויעיל מצד התוכנית או מגוף אחר בגישור התוכנית.

סטנדרטים אתיים גבוהים - אנו פועלים תוך מחויבות ליושרה, שמירה על מנהל תקין, דיווח אמין ושקיפות. אמון מצד כל מחזיקי העניין שלנו הוא תנאי הכרחי לקיומנו ולכן אנו פועלים להנגיש את המידע על פעילותנו בשקיפות מלאה.

מדידה והערכה - במסגרת התוכנית אנו שמים דגש רב על מדידה והערכה באופן רציף וקבוע במטרה לבחון את יעילות הסיוע ושביעות הרצון של הניצולים ולפעול להפקת

לקחים ושיפור תמידי של השירות והסיוע המוענקים ברכיבי התכנית השונים. מתוך המשוב לשנת 2016:

- 85% מניצולי השואה העידו כי הסיוע במכלול תחומי החיים מקל עליהם ומאפשר להם חיים בכבוד.
- 80% העידו כי אלמלא קיבלו את הסיוע מקרן החירום, הם היו מתקשים לאפשר זאת לעצמם או היו צריכים לוותר על צרכים בסיסיים אחרים.
- 90% מהניצולים העידו כי הם שבעי רצון במידה רבה עד רבה מאוד מהביקורים החברתיים והמתנדב שמלווה אותם.

קריטריונים מצטברים לסיוע

- הכרה רשמית של הרשויות במעמד הקשיש כניצול שואה.
 - הניצול מוגדר כנזקק ועל כן ומקבל השלמת הכנסה מהביטוח הלאומי או תגמול מוגדל ממשרד האוצר.
 - המלצה של עובד סוציאלי מהמחלקה לקשיש או גורם מוסמך אחר.
- כל בקשה לסיוע, נבחנת על בסיס פרטני ומטופלת באופן ענייני בהתאם למבחנים לעיל ובהתייעצות עם הגורמים המוסמכים.

נתונים על פעילות התוכנית בשנת 2016

1. חולקו 12,314 חבילות מזון בשווי של 1,847,100 ₪
2. התקיימו 25 אירועים חברתיים לניצולי שואה (מסיבות חג, הצגות, קונצרטים)
3. שופצו 294 דירות בעלות של 974,000 ₪
4. טופלו למעלה מ 800 בקשות במסגרת קרן החירום בעלות של 687,000 ₪

II. המבנה הארגוני

(נכון ל 31/12/16)

חברי הועד המנהל

שם חבר ועד מנהל	מספר זהות	תאריך מינוי - ראשון	תאריך מינוי - חידוש אחרון
ג'יל דרמון	313655698	15.01.98	14.06.16
יוסי אטון	022115877	27.02.05	14.06.16
ניסים בראל	065121121	10.01.02	14.06.16
צביקה בר נתן	057275786	27.07.16	27.07.16
צופיה כהן	015434228	07.04.00	14.06.16
טלי ליפקין שחק	053895082	20.06.13	14.06.16
פרופ' רפאל ולדן	049014749	15.01.04	14.06.16
אייל גורה	034344259	30.12.12	29.12.15
ליעד כהן	022770069	01.07.09	29.12.15
ירום אריאב	052340726	23.06.10	29.12.15
דוד ברוך	056073554	20.06.13	14.06.16

רואה חשבון במקום ועדת ביקורת

שם ר"ח	מספר זהות	תאריך מינוי	תאריך חידוש	כתובת
ר"ח בועז גזית גזית, בן גל ושות'	055450969	29/10/15	19/06/17	השלושה 2 תל אביב

מבקר פנים

שם ר"ח	מספר זהות	תאריך מינוי	תאריך חידוש	כתובת
אורי לזר	025478041	29/10/15	19/06/17	יצחק שדה 17 תל אביב

מורשי חתימה

שם מורשה החתימה	מספר זהות	תפקיד
ג'יל דרמון	313655698	יו"ר
ערן וינטרוב	028732824	מנכ"ל

לתשומת לב: תקנון העמותה מאפשר למנות מורשי חתימה שאינם חברי ועד

רו"ח מבקר

שם תאגיד	מספר תאגיד	תאריך מינוי	כתובת
קוסט פורר גבאי את קסירר E&Y רו"ח רחל אור ת.ז. 035882398	540041241	01/01/2000	עמינדב 21, תל אביב

נושאי משרה המועסקים בעמותה (מנכ"ל ומי שכפוף לו ישירות, גזבר, דובר וכו'):

(נכון ל 31/12/16)

מס' זהות	שם פרטי ומשפחה	תאור תפקיד	תאריך מינוי	מס' שנים ברצף
028732824	ערן וינטרוב	מנכ"ל	02/08/2002	14
022406904	עינת גבע	סמנכ"ל פרויקטים	20/04/2005	11
025520800	עמית מתתיהו	מנהל כספים	26/01/2010	6
058804352	אסנת פרי	מנהלת קשרי משקיעים	15/1/12	4
027250117	צחי לנגר	סמנכ"ל שיווק וגיוס משאבים	14/7/13	3
033959354	רוני אבירי	עוזרת מנכ"ל	12/8/12	4

- בשנת 2016 הועסקו בעמותה בממוצע חודשי 67 עובדים קבועים (51 במשרה מלאה, 16 במשרה חלקית) ו-15 עובדים זמניים.
- בשנת 2016 התנדבו בעמותה 16,192 מתנדבים בהיקף שנתי של 383,135 שעות.

III. תאגידים קשורים

א. אין לעמותה תאגידים שמרבית חברי העמותה או קרוביהם, הם בעלי מניות או שותפים בהם, לפי עניין.

ב. להלן פירוט התאגידים שנושאי משרה בעמותה מכהנים בהם בתפקיד מקביל לנושא משרה:

שם	תפקיד בארגון לתת	שם התאגיד האחר	תפקיד בתאגיד האחר	עוסק מורשה
גיל דרמון	יו"ר	לביא קפיטל	מנכ"ל משותף	514619600
ירום אריאב	חבר ועד מנהל	לביא קפיטל	מנכ"ל משותף	514619600
יוסי אטון	חבר ועד מנהל	אף.סי. פליינג קרגו שירותים לוגיסטיים בע"מ	יו"ר	512220542
ניסים בראל	חבר ועד מנהל	לתת עתיד	יו"ר	580602258
צביקה בר נתן	חבר ועד מנהל	גולדפרב, זליגמן ושות'	שותף	540113743
צופיה כהן	חבר ועד מנהל	אינג'ימה	מנהלת אחריות תאגידית וקשרי קהילה	514706449
פרופ' רפאל ולדן	חבר ועד מנהל	המרכז הרפואי ע"ש שיבא, תל השומר	סגן מנהל	520037086
ליעד כהן	חבר ועד מנהל	גלעם בע"מ	מנכ"ל	520012915
טלי ליפקין שחק	חבר ועד מנהל	גל"צ	שדרנית ומנהלת תוכניות תחום צבא ובטחון	יחידה צבאית
אייל גורה	חבר ועד מנהל	זברה מדיקל ויז'ן	מנכ"ל ומייסד משותף	514996404

IV. נותני שירותים עיקריים – מעל 100,000 ₪

4.1 השירותים שניתנו לעמותה בתרומה בשנת 2016 והיוו חלק מרכזי בפעילותה

תיאור כללי של השירות המהווה חלק מרכזי בפעילות העמותה (ללא שם נותן השירות)	היקף כספי שנתי של השירות שניתן בשווה כסף/ה	
שווי שרותי פרסום מבצע מזון ראש השנה ופסח	400,000	נותן שירות מס' 1
שווי שרותי רכבים	101,159	נותן שירות מס' 2
שווי שרותי חדרי הדרכה לנוער לתת	193,000	נותן שירות מס' 3
שווי חומרים וציוד לפעילויות יוזמה לנוער לתת	327,000	נותן שירות מס' 4

4.2 ספקים מרכזיים (נותני שירות בתשלום) בשנת 2016: מעל 200,000 ₪

היקף כספי שנתי של הקניה/השירות שניתן	תיאור כללי של השירות/קניות המהוות חלק מרכזי בפעילות התאגיד (ללא שם נותן השירות)	
1,081,285	ספק מזון, רכש מזון עבור משפחות נזקקות	ספק מס' 1 ספק מזון רכש
308,248	משאית עבור שינוע מזון למשפחות נזקקות	ספק מס' 2 ספק מזון רכש
258,336	ארגז למשאית עבור שינוע מזון למשפחות נזקקות	ספק מס' 3 ספק מזון רכש
892,766	ספק מזון, רכש מזון עבור משפחות נזקקות	ספק מס' 4 ספק מזון רכש
557,709	ספק מזון, רכש מזון עבור משפחות נזקקות	ספק מס' 5 ספק מזון רכש
374,351	ספק מוצרי ספיגה עבור ניצולי שואה	ספק מס' 6 ספק מוצרי ספיגה
226,976	שיפוץ בתים לניצולי שואה	ספק מס' 7 ספק מזון רכש
689,916	ספק מזון, רכש מזון עבור משפחות נזקקות	ספק מס' 8 ספק מזון רכש
252,065	שיפוץ בתים לניצולי שואה	ספק מס' 9 ספק שיפוצים
457,620	שיפוץ בתים לניצולי שואה	ספק מס' 10 ספק שיפוצים
470,508	ספק מזון, רכש מזון עבור משפחות נזקקות	ספק מס' 11 ספק מזון רכש
287,233	ספק מזון, רכש מזון עבור משפחות נזקקות	ספק מס' 12 שיפוצים
1,462,963	ספק מזון, רכש מזון עבור משפחות נזקקות	ספק מס' 13 מזון
1,170,000	שרותי הפקה מבצע מזון ראש השנה	ספק מס' 14

היקף כספי שנתי של הקניה/השירות שניתן	תיאור כללי של השירות/קניות המהוות חלק מרכזי בפעילות התאגיד (ללא שם נותן השירות)	
472,966	ספק מזון, רכש מזון עבור משפחות נזקקות	ספק מס' 15 ספק מזון
344,586	ספק מזון, רכש מזון עבור משפחות נזקקות	ספק מס' 16 ספק מזון
1,109,252	ספק מזון, רכש מזון עבור משפחות נזקקות	ספק מס' 17 ספק מזון

4. שימוש בכספי תרומות בשנת 2016

להלן פירוט השימושים העיקריים שעשה ארגון לתת בכספי תרומות בהם גויסו 100,000 ₪ ומעלה:

5.1 שימוש בכספי תרומות כספיות מעל 100,000 ₪

התורם	סכום תרומה כוללת	מטרת התרומה	השימוש העיקרי בכספי התרומה בתקופת הדו"ח
תורם מס' 1	106,554	תכנית סיוע לחיים לרווחת ניצולי שואה נזקקים	רכישת מזון וסיוע בקרן חירום
תורם מס' 2	110,502	תוכנית לתת ביטחון תזונתי -סיוע שוטף וקבוע ל60,000 משפחות	רכישת מזון עבור משפחות נזקקות בכל הארץ
תורם מס' 3	120,000	תוכנית לתת עתיד-פיתוח יזמות זעירה בקרב אוכלוסיות עניות	תפעול שוטף של התכנית
תורם מס' 4	125,800	תוכנית לתת עתיד-פיתוח יזמות זעירה בקרב אוכלוסיות עניות	תפעול שוטף של התכנית
תורם מס' 5	133,000	תוכנית לתת ביטחון תזונתי -סיוע שוטף וקבוע ל60,000 משפחות	רכישת מזון עבור משפחות נזקקות בכל הארץ
תורם מס' 6	150,000	תוכנית לתת ביטחון תזונתי -סיוע שוטף וקבוע ל60,000 משפחות	רכישת מזון עבור משפחות נזקקות בכל הארץ
תורם מס' 7	153,600	תוכנית לתת ביטחון תזונתי -סיוע שוטף וקבוע ל60,000 משפחות	רכישת מזון עבור משפחות נזקקות בכל הארץ
תורם מס' 8	177,441	תוכנית לתת ביטחון תזונתי - סיוע שוטף וקבוע ל60,000 משפחות	רכישת מזון עבור משפחות נזקקות בכל הארץ

רכישת מזון וסיוע בקרן חירום	תכנית סיוע לחיים לרווחת ניצולי שואה נזקקים	177,473	תורם מס' 9
תפעול שוטף של התכנית	תוכנית לתת עתיד-פיתוח יזמות זעירה בקרב אוכלוסיות עניות	200,000	תורם מס' 10
רכישת מזון עבור משפחות נזקקות בכל הארץ לראש השנה ופסח	תוכנית לתת ביטחון תזונתי-סיוע שוטף וקבוע ל־60,000 משפחות	160,400	תורם מס' 11
רכישת מזון עבור משפחות נזקקות בכל הארץ	תוכנית לתת ביטחון תזונתי - סיוע שוטף וקבוע ל־60,000 משפחות	190,000	תורם מס' 12
תפעול שוטף של תכנית נוער לתת	נוער לתת - תכנית חינוך להתנדבות, מנהיגות ויזמות חברתית לבני נוער	200,000	תורם מס' 13
תפעול שוטף של התכנית	תוכנית לתת עתיד-פיתוח יזמות זעירה בקרב אוכלוסיות עניות	200,000	תורם מס' 14
רכישת מזון עבור משפחות נזקקות בכל הארץ	תוכנית לתת ביטחון תזונתי - סיוע שוטף וקבוע ל־60,000 משפחות	202,925	תורם מס' 15
תפעול שוטף של תכנית נוער לתת	נוער לתת - תכנית חינוך להתנדבות, מנהיגות ויזמות חברתית לבני נוער	204,517	תורם מס' 16
רכישת מזון עבור משפחות נזקקות בכל הארץ	תוכנית לתת ביטחון תזונתי - סיוע שוטף וקבוע ל־60,000 משפחות	210,448	תורם מס' 17
תפעול שוטף של תכנית נוער לתת	נוער לתת - תכנית חינוך להתנדבות, מנהיגות ויזמות חברתית לבני נוער	218,000	תורם מס' 18
רכישת מזון עבור משפחות נזקקות בכל הארץ	תוכנית לתת ביטחון תזונתי - סיוע שוטף וקבוע ל־60,000 משפחות	255,905	תורם מס' 19
רכישת מזון עבור משפחות נזקקות בכל הארץ	תוכנית לתת ביטחון תזונתי - סיוע שוטף וקבוע ל־60,000 משפחות	300,000	תורם מס' 20
רכישת מזון עבור משפחות נזקקות במהלך השנה	תוכנית לתת ביטחון תזונתי - סיוע שוטף וקבוע ל־60,000 משפחות	300,063	תורם מס' 21
רכישת מזון עבור משפחות נזקקות בכל הארץ	תוכנית לתת ביטחון תזונתי - סיוע שוטף וקבוע ל־60,000 משפחות	325,000	תורם מס' 22
רכישת מזון עבור משפחות נזקקות במהלך השנה	תוכנית לתת ביטחון תזונתי - סיוע שוטף וקבוע ל־60,000 משפחות	335,347	תורם מס' 23
רכישת מזון וסיוע בקרן חירום	תכנית סיוע לחיים לרווחת ניצולי שואה נזקקים	364,677	תורם מס' 24
רכישת מזון עבור משפחות נזקקות בכל הארץ	תוכנית לתת ביטחון תזונתי-סיוע שוטף וקבוע ל־60,000 משפחות	451,000	תורם מס' 25

רכישת מזון עבור משפחות נזקקות בכל הארץ	תוכנית לתת ביטחון תזונתי - סיוע שוטף וקבוע ל־60,000 משפחות	550,000	תורם מס' 26
רכישת מזון וסיוע בקרן חירום	תכנית סיוע לחיים לרווחת ניצולי שואה נזקקים	639,777	תורם מס' 27
רכישת מזון עבור משפחות נזקקות במהלך השנה	תוכנית לתת ביטחון תזונתי - סיוע שוטף וקבוע ל־60,000 משפחות	742,054	תורם מס' 27
רכישת מזון וסיוע בקרן חירום	תכנית סיוע לחיים לרווחת ניצולי שואה נזקקים	785,130	תורם מס' 28
רכישת מזון עבור משפחות נזקקות בכל הארץ	תוכנית לתת ביטחון תזונתי - סיוע שוטף וקבוע ל־60,000 משפחות	1,292,000	תורם מס' 29
רכישת מזון וסיוע בקרן חירום	תכנית סיוע לחיים לרווחת ניצולי שואה נזקקים	1,683,325	תורם מס' 30
רכישת מזון עבור משפחות נזקקות בכל הארץ	תוכנית לתת ביטחון תזונתי - סיוע שוטף וקבוע ל־60,000 משפחות	2,001,625	תורם מס' 31

5.2 תרומה בתווי קניה מעל 100,000 ₪

לא נתרמו תווי קנייה בשנת 2016 בסכום הגבוה מ- 100,000 ₪

5.3 שימוש בכספי תרומות בשנת 2015 שווי כסף מעל 200,000 ₪

השימוש שנעשה בתרומה בתקופת הדו"ח	ייעוד התרומה	סכום התרומה הכוללת שהתקבלה בתקופת הדו"ח	התורם
חלוקה למשפחות נזקקות בכל הארץ ולכל המגזרים	תרומת מוצרי מזון מיצרנית מזון לחלוקה למשפחות נזקקות דרך עמותות שותפות	11,160,468	תורם מס' 1
חלוקה למשפחות נזקקות בכל הארץ ולכל המגזרים	תרומת מוצרי מזון מיצרנית מזון לחלוקה למשפחות נזקקות דרך העמותות השותפות	17,719,838	תורם מס' 2
חלוקה למשפחות נזקקות בכל הארץ ולכל המגזרים	תרומת מוצרי מזון מיצרנית מזון לחלוקה למשפחות נזקקות דרך העמותות השותפות.	3,748,537	תורם מס' 3

התורם	סכום התרומה הכוללת שהתקבלה בתקופת הדו"ח	ייעוד התרומה	השימוש שנעשה בתרומה בתקופת הדו"ח
תורם מס' 4	640,254	תרומת מוצרי מזון מהציבור הרחב לחלוקה למשפחות נזקקות דרך העמותות השותפות.	חלוקה למשפחות נזקקות בדרום ולכל המגזרים
תורם מס' 5	441,376	תרומת מזון מאיסוף מזון מהציבור הרחב בפסח ובראש השנה לחלוקה למשפחות נזקקות דרך העמותות השותפות.	חלוקה למשפחות נזקקות בכל הארץ ולכל המגזרים
תורם מס' 6	9,768,944	תרומת מוצרי מזון מיצרנית מזון לחלוקה למשפחות נזקקות דרך העמותות השותפות.	חלוקה למשפחות נזקקות בכל הארץ ולכל המגזרים
תורם מס' 7	1,070,698	תרומת מוצרי מזון מיצרנית מזון לחלוקה למשפחות נזקקות דרך העמותות השותפות.	חלוקה למשפחות נזקקות בכל הארץ ולכל המגזרים
תורם מס' 8	202,117	תרומת מוצרי מזון מיצרנית מזון לחלוקה למשפחות נזקקות דרך העמותות השותפות.	חלוקה למשפחות נזקקות בכל הארץ ולכל המגזרים
תורם מס' 9	823,237	תרומת מוצרי מזון מיצרנית מזון לחלוקה למשפחות נזקקות דרך העמותות השותפות.	חלוקה למשפחות נזקקות בכל הארץ ולכל המגזרים
תורם מס' 10	1,326,046	תרומת מוצרי מזון מיצרנית מזון לחלוקה למשפחות נזקקות דרך העמותות השותפות.	חלוקה למשפחות נזקקות בכל הארץ ולכל המגזרים
תורם מס' 11	779,727	תרומת מוצרי מזון מיצרנית מזון לחלוקה למשפחות נזקקות דרך העמותות השותפות.	חלוקה למשפחות נזקקות בכל הארץ ולכל המגזרים
תורם מס' 12	218,435	תרומת מוצרי מזון מיצרנית מזון לחלוקה למשפחות נזקקות דרך העמותות השותפות.	חלוקה למשפחות נזקקות בכל הארץ ולכל המגזרים
תורם מס' 13	275,098	תרומת מוצרי מזון מיצרנית מזון לחלוקה למשפחות נזקקות דרך העמותות השותפות.	חלוקה למשפחות נזקקות בכל הארץ ולכל המגזרים

התורם	סכום התרומה הכוללת שהתקבלה בתקופת הדו"ח	ייעוד התרומה	השימוש שנעשה בתרומה בתקופת הדו"ח
מס' 14	438,934	תרומת מוצרי מזון מיצרנית מזון לחלוקה למשפחות נזקקות דרך העמותות השותפות.	חלוקה למשפחות נזקקות בכל הארץ ולכל המגזרים
תורם מס' 15	210,149	תרומת מוצרי מזון מיצרנית מזון לחלוקה למשפחות נזקקות דרך העמותות השותפות.	חלוקה למשפחות נזקקות בכל הארץ ולכל המגזרים
תורם מס' 16	559,419	תרומת מוצרי מזון מיצרנית מזון לחלוקה למשפחות נזקקות דרך העמותות השותפות.	חלוקה למשפחות נזקקות בכל הארץ ולכל המגזרים

VI. גיוס תרומות

אופן גיוס התרומות: מבצעי התרמה מהציבור הרחב ומחברות עסקיות בפסח ובראש השנה, פניות לקרנות פילנתרופיות במהלך השנה וגיוס מהציבור הרחב במהלך כל השנה. **סה"כ עלויות גיוס התרומות כולל כוח אדם בשנת 2016: 2,921,000 ₪.** עלויות גיוס התרומות שמשו לגיוס תרומות בשנת 2016, בכסף ובשווה כסף, בסך 97,427,000 ₪ (כלל התרומות כולל תרומת שעות התנדבות) כמפורט בדו"ח הכספי.

VII. העברת כספים ונכסים ללא תמורה, שאינה מהווה חלק מהפעילות השוטפת

בארגון לתת לא בוצעה בשנת 2016 העברת כספים ונכסים ללא תמורה שאינה מהווה חלק מהפעילות.

VIII. פירוט עסקאות במקרקעין

ארגון לתת לא ביצע עסקאות במקרקעין בשנת 2016.

IX. עסקאות שביצעה העמותה עם צדדים קשורים בשנת 2016

סוג העסקה: עלות שכר ונלוות לצד קשור
שם ופרטיו של הצד לעסקה הקשור לעמותה: רו"ח בעז גזית ("גזית בן גל ושות' רואי חשבון) בתפקידו כרו"ח במקום ועדת ביקורת"
סכום העסקה: 5,850 ₪

X. דרישה לתיקון ליקויים על-ידי גורם מוסמך בשנת 2016

בשנת 2016 בוצעה ביקורת עומק ע"י משרד האוצר – אגף החשב הכללי. בבדיקה הארגון התבקש לתקן:

- א. בפנקס החברים של העמותה הייתה חסרה היסטוריית חברי ועד מיום הקמת העמותה. הליקוי תוקן – עודכן פנקס החברים בפברואר 2016.
- ב. בתקנון העמותה לא היה מצוין כי גם מי שאינו מכהן כחבר ועד מנהל יכול להיות מורשה חתימה. הליקוי תוקן – עודכן תקנון העמותה במאי 2016.

XI. פירוט אירועים חריגים בשנת 2016

בארגון לתת לא אירעו אירועים חריגים בשנת 2016.

XII. פריסה גיאוגרפית

משרדי ארגון לתת ממוקמים בתל-אביב ברחוב המסגר 44. לארגון שלושה מרכזים לוגיסטיים המיועדים לאיסוף, מיון, אריזה וחלוקת מזון באמצעות העמותות איתן הוא משתף פעולה. המרכזים הלוגיסטיים ממוקמים במרכז בצפון ובדרום:

- במרכז – מרכז לוגיסטי ההר 3, אזור תעשייה הר טוב א'
- בצפון – קריית ביאליק, רחוב החרושת 51
- בדרום – באר שבע, רחוב החורש 13, א.ת. עמק שרה

לארגון אין סניפים בארץ או בחו"ל. פעילות ארגון לתת מתפרסת בכל הארץ באמצעות 16,192 מתנדבים ורכזים הפועלים בתוכניות השונות, ב-114 יישובים ברחבי הארץ (כמפורט בסעיף 1).

XIII. פירוט עניין מהותי אחר שאירע בשנת 2016:

בארגון לתת לא אירע אירוע/עניין מהותי חריג בשנת 2016

אנו, הח"מ, גיל דרמון, וליעד כהן, שני חברי העמותה והוועד המנהל, מאשרים בזאת את פרטיו של הדו"ח המילולי לשנת 2016 המפורט לעיל, אשר הוגש לרו"ח במקום ועדת ביקורת, ואושר על-ידי האסיפה הכללית ביום 19 ביוני 2017.

תאריך: 19 ביוני 2017

ליעד כהן, חבר ועד

גיל דרמון, יו"ר

נספח 1 לדו"ח המילולי

**רשימת העמותות השותפות
של ארגון לתת - סיוע הומניטרי ישראלי**

שם הארגון	עיר
הקרן לקידום בני העדה הדרוזית ע"ש אמין טריף	אבו סנאן
בית חב"ד (בית התבשיל)	אופקים
קרן אילת לפיתוח חינוך ותרבות - יד רז'ה	אילת
עורו משנתכם 2000	אלעד
חסד לחיים	אריאל
אותות	ארצי
נכי ישראל	ארצי
נכ"ח (סח"י)	ארצי (ק.גת, ירושלים, אור עקיבא, ב"ש)
אהבת חסד	אשדוד
חסדי איילה	אשדוד
עמותת חמד	אשדוד
מתן בסתר	אשקלון
אלופא ואל אמל (שמחה ותקווה)	באקה אל גרביה
פי סאביל אללה- מחלקה לשירותים חברתיים	באקה אל גרביה
בית מוריה	באר שבע
קרן עזרה לעולים נזקקים	באר שבע
באר שובע	באר שבע
הקרן לקידום בני העדה הדרוזית ע"ש אמין טריף	בית ג'אן
עולם חסד יבנה - אש"ל אברהם	בית שאן
למתנדב	בית שמש
אהבת חסד	בית שמש
אהבת חסד	בני ברק
חסדי נעמי	בני ברק
ברכת הכהן	בת ים
אוהבים	בת ים
עזר מציון	בת ים
הקרן לקידום בני העדה הדרוזית ע"ש אמין טריף	ג'וליס
המחלקה לשירותים חברתיים	גבעתיים
המחלקה לשירותים חברתיים	גדרה
מפעל חיים	דימונה
מלב אל לב	דימונה
נד"א - נכי דלית אל כרמל	דליית אל כרמל
רעים	הוד השרון
אלג'מאהיר	הפזורה הבדואית
מתנדבי הרצליה	הרצלייה
חכמה ודעת לב חם	חדרה
מרכז החסד-חדרה	חדרה
עורו משנתכם 2000	חולון
תנו יד לחבר	חולון
עמותת החסד ע"ש כמיל שחאדה (בית החסד)	חיפה
מפעל חיים	חיפה
נותנים באהבה -גמ"ח נוה שאנן	חיפה

לב ח"ש	חיפה
עת רחמים	חצור הגלילית
יושבת ציון	חשמונאים
שכן טוב	טבריה
עטאא	טייבה
עמותה למען נזקקים-טירה	טירה
צדקת אבות	טירת הכרמל
בית חב"ד	יבנה
בני ברית	יבנה
בית חב"ד-בית חם	יהוד
קול הלב	יוקנעם
המחלקה לשירותים חברתיים	ירוחם
יד אליעזר	ירושלים
יד עזרא ושולמית	ירושלים
עזרת אבות	ירושלים
עמותת החסד לב רמות	ירושלים
ניצב רפאל	ירושלים
תכלית האדם	ירושלים
המחלקה לשירותים חברתיים	כסיפה
הקרן לקידום בני העדה הדרוזית ע"ש אמין טריף	כסרע סמיע
בית חינוך לתשב"ר- אור שמחה	כפר חבד
המחלקה לשירותים חברתיים	כפר מנדא
הזן את הכל- קרן גמ"ח ע"ש פינקרט יעקב ז"ל	כפר סבא
מלא הטנא	כפר סבא
אלבלד	כפר קרע
צלחת חמה - לשובע	כרמיאל
יד עזרא ושולמית	כרמיאל
מפעל החסד - יד ביד	לוד
יד ביד-לקידום מבשרת ציון	מבשרת ציון
בית התבשיל - טוב וחסד	מגדל העמק
המחלקה לשירותים חברתיים	מזכרת בתיה
בית חב"ד	מעלה אדומים
שנטי במדבר	מצפה רמון
המחלקה לשירותים חברתיים	מצפה רמון
המחלקה לשירותים חברתיים	מרום הגליל
בית - נריה	נהריה
בית חב"ד	נס ציונה
העמותה לקידום שירותים חברתיים - "אלבסמה"	נצרת
מוסדות חסדי מנחם	נצרת עילית
ברית שלום וחסד	נתיבות
גלגל חוזר	נתיבות
נתניה (באר יעקב ורחל)	נתניה
קופת הצדקה המרכזית	נתניה

הקרן לקידום בני העדה הדרוזית ע"ש אמין טריף	סאג'ור
גרעין אומץ עכו	עכו
חסדי שמואל הנביא	עמנואל
סלע -סיוע למען הקהילה	עפולה
יד לקהילה	עפולה
הקרן לפיתוח ערד-יד לערד	ערד
המחלקה לשירותים חברתיים	ערערה בנגב
טל חיים	פתח תקוה
מתנדבם למען הזולת - מיל"ה	פתח תקוה
חסדי יעקב עזרה לזולת	פתח תקוה
פעילי חסד	צפת
מתן -סיוע בצדקה ברמת הגולן	קצרין -רמת הגולן
ארוחה חמה	קריית אתא
אפשרות	קרית אונו
חסדי אבות (נחלת עמק חברון)	קרית ארבע
חסד מציון	קרית ביאליק
מעומק הלב - קרית טבעון	קרית טבעון
ביחד	קרית מלאכי
בית חב"ד-בית בתיה	קרית שמונה
ק.ס.מ -קרן סיוע למשפחות	ראש העין
גשרי-יה	ראשון לציון
פתחי עולם	ראשל"צ
קפא	רהט
הבית החם למען הקהילה- מח' רווחה	רחובות
הוד ישראל	רחובות
לחיות בכבוד	רחובות
חסדי אשר וחיה	רמלה
עלה-לרווחת הילד. הנוער והקהילה	רמת גן
משנה לחם	רעננה
המחלקה לשירותים חברתיים	שגב שלום
מרכז החסד שדרות	שדרות
יד משהם	שהם
יד ביד און קשבת ועזרה לזולת	תל אביב
אוכל לנוקמים	תל אביב
בית השנטי	תל אביב
העמותה לקידום החינוך ביפו	תל אביב
לשובע	תל אביב
מורשת יהדות בוכרה בישראל (המרכז לגמילות חסדים)	תל אביב
א.ס.ף	תל אביב